

autism&uni

Przewodnik po najlepszych praktykach wspierania studentów szkół wyższych ze spektrum zaburzeń autystycznych (ASD)

PRZEWODNIK 2

Najlepsze praktyki dla wykładowców uczelni wyższych i opiekunów





1 na
100

osób cierpi na
zaburzenia
autystyczne

Wstęp

O autyzmie

Autyzm jest długotrwałym stanem wpływającym na sposób komunikowania się i relacje z innymi osobami oraz z otaczającym światem. Autyzm obejmuje szeroki zakres zaburzeń, co oznacza, że ma różny wpływ na poszczególne osoby. Spory odsetek osób ze spektrum zaburzeń autystycznych ma przeciętne lub zaawansowane umiejętności intelektualne i kompetencje akademickie, chociaż niektórzy wykazują dodatkowe trudności w uczeniu się.

Autyzm może prowadzić do sposobów myślenia i zachowań, które wydają się mało elastyczne lub powtarzalne, trudności w rozumieniu kontaktów społecznych, trudności z koncentracją i przetwarzaniem informacji w typowy sposób.

Z drugiej strony, wiele osób autystycznych wykazuje określone pozytywne cechy, takie jak umiejętność intensywnego skupienia się, przyjęcia różnych perspektyw w rozwiązywaniu problemów, lub umiejętność dostrzegania błędów, które inni mogą przeoczyć. Zawodowe zalety osób autystycznych w niektórych obszarach są coraz bardziej uznawane w działalności gospodarczej na całym świecie.

01

*„Na uniwersytecie
zbyt często zakłada się,
że potrafisz „czytać między
wierszami”, co bardzo utrudnia
mi wykonywanie zadań. Kiedy
ja mówię „Wyrażaj się jasno.”, a
ty mówisz „To przecież jasne.”
wywołuje to niepokój.”*

(studentka, Hiszpania)



O projekcie Autism&Uni

Autism&Uni jest projektem finansowanym przez Unię Europejską, realizowanym przez partnerów z pięciu krajów. Naszym celem jest wspieranie większej liczby młodych osób dorosłych ze spektrum autyzmu, aby ułatwić im dostęp do instytucji szkolnictwa wyższego i poprowadzić w okresie przystosowawczym.

Aby dowiedzieć się więcej o potrzebach i aspiracjach studentów autystycznych, jak i zdefiniować obecne dobre praktyki, przeprowadziliśmy badanie ankietowe, rozmawialiśmy ze studentami na temat ich doświadczeń, zapoznaliśmy się z badaniami i profesjonalną literaturą, zidentyfikowaliśmy plan świadczeń edukacyjnych jak i zapoznaliśmy się z prawodawstwem dotyczącym autystycznych dzieci i młodzieży w Europie. Nasze badania pokazały, że studenci autystyczni, którzy chcą podjąć studia wyższe, muszą zmierzyć się z wieloma wyzwaniem.



Wyzwania, z jakimi muszą się zmierzyć studenci autystyczni

Środowisko społeczne i fizyczne

- trudności w przyswajaniu niepisanych zasad społecznych w trakcie interakcji z dydaktykami i studentami
- trudności z tolerowaniem hałasu w tle, jaskrawego oświetlenia, tłumów i inne aspekty sensoryczne środowiska uniwersyteckiego
- radzenie sobie z izolacją społeczną, która często związana jest z zamieszkaniem w nowym środowisku

Brak odpowiedniego wsparcia

- brak dostępu do odpowiedniego wsparcia od samego początku
- skoncentrowanie się na „deficytach” autyzmu bardziej niż na mocnych stronach studenta
- brak spójności w rozsądnych dostosowaniach, usługach dedykowanych osobom ze spektrum autyzmu jak i wsparciu osobistym

Nierealistyczne oczekiwania studenta

- jak wyglądają studia na uniwersytecie
- treści studiowanego przedmiotu lub kursu
- osiągnięcie tak samo wysokich wyników co w szkole wyższej
- zainteresowanie innych studentów i ich poświęcenie

Wyzwania związane z oceną (nawet przy doskonałym opanowaniu przedmiotu)

- brak zrozumienia, dlaczego coś powinno zostać wykonane
- trudności w planowaniu procesu studiowania i powtórzeń
- niepewność, jak wiele czasu należy poświęcić na określone zadanie
- trudności z właściwą interpretacją zadań otwartych i niejednoznacznych

Wejście w dorosłe życie wymagające więcej wysiłku niż w przypadku przeciętnego studenta

- wyprowadzka z domu po raz pierwszy
- zarządzanie czasem i ustalanie porządku dziennego
- brak doświadczenia w skutecznym ubieganiu się o swoje prawa

“Co mogłoby mnie uchronić od rezygnacji? Diagnoza. Refleksja. Odpowiednie wsparcie.”
(były student, Holandia)

Wyzwania, z jakimi muszą się zmierzyć studenci autystyczni

Zapewne, wiele z nich są to wyzwania stojące przed każdym nowym studentem. Ale podczas, gdy większość może się przystosować stosunkowo szybko i korzystać ze wsparcia przyjaciół, dla studentów autystycznych mogą one szybko wywołać niepokój, izolowanie się, depresję i w końcu decyzję o rezygnacji z kierunku studiów.

Jest to olbrzymia strata dla społeczności i gospodarki europejskiej, ponieważ wielu studentów autystycznych wykazuje szczególne cechy, np. duże zaangażowanie, skupienie na wybranym kierunku studiów, przywiązywanie uwagi do szczegółów, przestrzeganie zasad, wysoka etyka pracy i tendencja do racjonalnego i logicznego myślenia.

Skorzystaj z naszego bezpłatnego narzędzia online

04

Projekt Autism&Uni wspiera studentów w trudnym okresie przejściowym dzięki zestawowi narzędzi. Zestaw jest dostępny w kilku językach i może być przystosowany do szczególnych potrzeb uniwersytetu, wymagań środowiska uwzględniając strukturę oferowanego wsparcia.

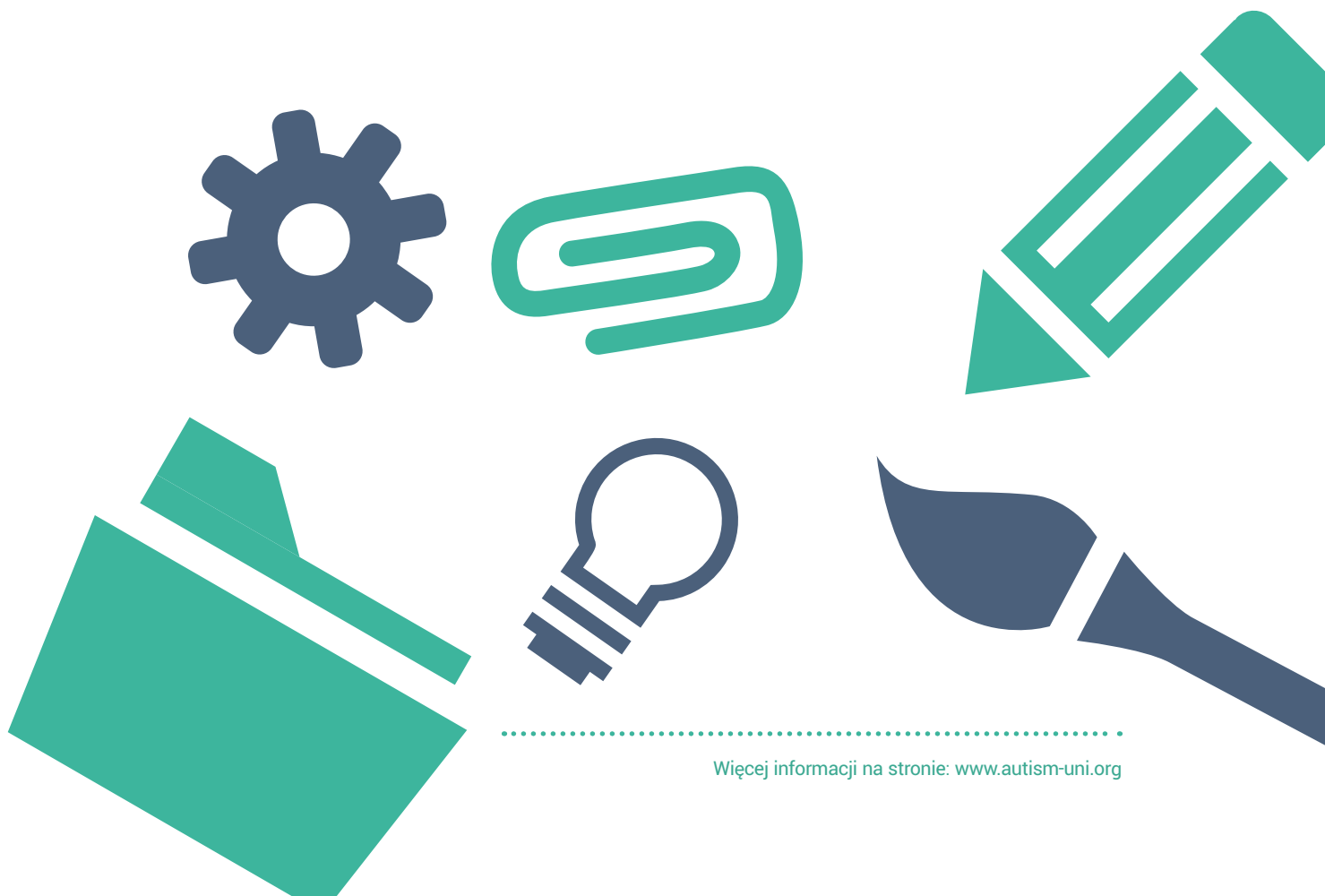
Więcej informacji na stronie


<http://www.autism-uni.org/toolkits>.



Spis treści

Wstęp	01
- O autyzmie.....	01
- O projekcie Autism&Uni.....	02
- Wyzwania, z jakimi muszą się zmierzyć studenci autystyczni	03
O Przewodniku	07
Najlepsze praktyki dla wykładowców uczelni wyższych i opiekunów	11
- Wprowadzenie.....	11
- Dlaczego jest to problemem?	13
- Co możemy zrobić?	13
- Rady „na wynos”	14
- Zachęta do działania	16
Studium przypadku i przydatne linki	23
Podziękowania	26
Referencje	28





„Nie mówię
innym studentom,
ponieważ chcę uniknąć
osądów wpływających na
postrzeganie mnie przez
nich. Wolę raczej być
osobą tajemniczą niż
autystyczną.”

(student, Holandia)

0 Przewodniku

Opracowaliśmy ten Przewodnik korzystając z pomocy studentów autystycznych, ich rodziców, opiekunów uniwersyteckich, nauczycieli, opiekunów studentów autystycznych. Przewodnik stanowi podsumowanie naszych spostrzeżeń i przegląd najlepszych praktyk, szczególnie w krajach partnerskich projektu: Wielkiej Brytanii, Finlandii, Holandii, Polski i Hiszpanii. Wszystkie cytaty pochodzą z badań, które przeprowadziliśmy w tych krajach w 2014 roku.

Niektóre z instytucji szkolnictwa wyższego świadczą już następujące usługi i wprowadzają modyfikacje (poniżej podano niektóre przykłady):

- ▶ plany oceny i wsparcia opracowywane przez uniwersyteckie zespoły ds. osób niepełnosprawnych,
- ▶ dodatkowy czas i oddzielne sale na egzaminy,
- ▶ zgoda na korzystanie z laptopów podczas egzaminów pisemnych,
- ▶ wyjaśnienie niejednoznacznych sformułowań przez asystenta na egzaminie i przy realizacji zadań,
- ▶ zmniejszenie opłat czesnego,
- ▶ specjalnie urządzenie miejsca zakwaterowania,
- ▶ zainstalowanie oprogramowania wspierającego na wszystkich komputerach na uniwersytecie, lub do indywidualnego wykorzystania,
- ▶ osobisty mentoring lub coaching,
- ▶ dodatkowe zaangażowanie przez doradców, włączając dodatkowy czas poświęcony na planowanie, przekazywanie informacji o potrzebach studenta pracownikom uniwersytetu,
- ▶ indywidualne lub grupowe sesje z udziałem doradców specjalizujących się w autyzmie,
- ▶ alternatywne lub specjalne ustalenia dotyczące pracy w grupach lub prezentacji ustnych,
- ▶ mapy, spisane instrukcje i inne wsparcie związane ze znalezieniem miejsc na uniwersytecie,
- ▶ wcześniejsze udostępnienie slajdów z wykładów,
- ▶ udzielenie zgody na nagrywanie wykładów,
- ▶ wyznaczone miejsca, stanowiska komputerowe etc. w salach wykładowych i zajęciowych.

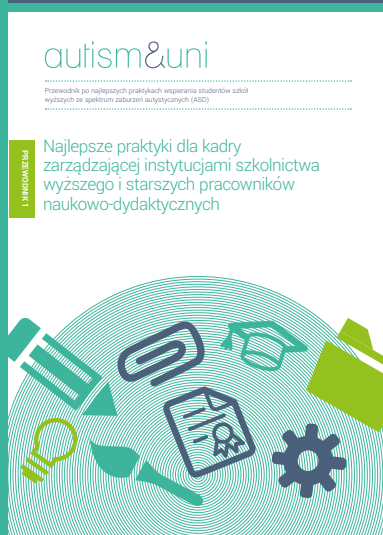
Jednakże, wiedza na temat optymalnego wsparcia dla studentów autystycznych nie jest spójna w Europie i często różni się w poszczególnych krajach. Istnieje wiele dobrych praktyk, a celem tego Przewodnika wielką jest je zebrać i promować, aby poprawić perspektywy i liczbę studentów ze spektrum autyzmu.

Jak korzystać z Przewodnika?

Rozumiemy, że jeden format może nie pasować do każdej grupy odbiorców, dlatego opracowaliśmy trzy przewodniki adresowane do określonych grup osób, zaangażowanych w pomoc studentom autystycznym na uniwersytecie, poza środowiskiem rodzinnym.

PRZEWODNIK 1:

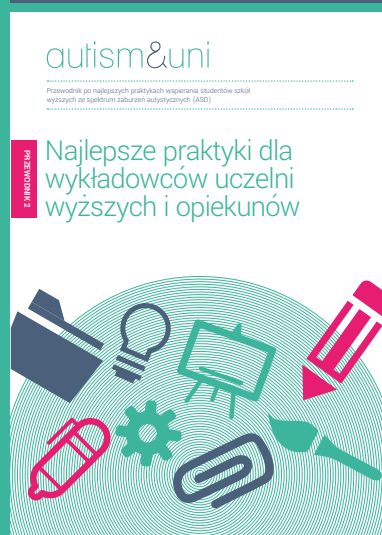
Dla kadry zarządzającej instytucjami szkolnictwa wyższego i starszych pracowników naukowo-dydaktycznych



Ten przewodnik przeznaczony jest dla kadry zarządzającej instytucjami szkolnictwa wyższego i starszych pracowników naukowo-dydaktycznych; dostarcza informacji i przykładów pomagających opracować politykę i praktyki korzystne dla studentów autystycznych, poprawiające doświadczenia studentów w Waszej instytucji.

PRZEWODNIK 2:

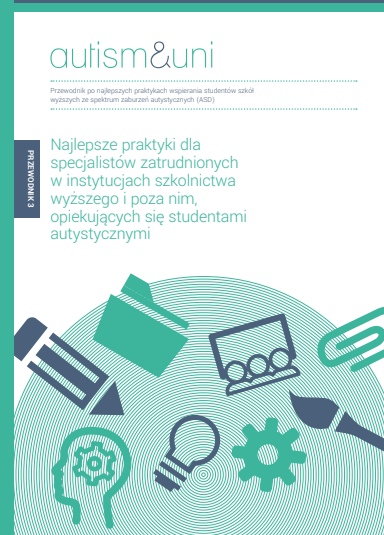
Dla wykładowców uczelni wyższych i opiekunów



Ten przewodnik skierowany jest do dydaktyków pracujących na uniwersytetach. Dzielimy się z Wami praktycznymi wskazówkami opartymi na zebranych materiale z naszych badań, aby Wasze nauczanie stało się bardziej dostępne i aby pomóc Wam w zbudowaniu lepszych relacji ze studentami autystycznymi.

PRZEWODNIK 3:

Dla specjalistów zatrudnionych w instytucjach szkolnictwa wyższego i poza nim, opiekujących się studentami autystycznymi



Ten przewodnik przeznaczony jest dla specjalistów bezpośrednio zajmujących się studentami autystycznymi. Mogą oni stanowić część zespołu ds. osób niepełnosprawnych w instytucji szkolnictwa wyższego lub pochodzić z niezależnej organizacji, która świadczy usługi dla szkolnictwa wyższego. Dzielimy się swoimi spostrzeżeniami z naszych badań i dobrych praktyk w Europie, które pomogą w poprawie życia studentów jak i wykorzystaniu Waszych usług i informacji oraz pogłębieniu Waszej wiedzy specjalistycznej.

Jak korzystać z Przewodnika?

Każdy z przewodników skupia się na **Takeaways** (radach na „wynos”) – spostrzeżeniach, pomysłach, wskazówkach prowadzących do wprowadzenia pozytywnych zmian i dzielenia się dobrymi praktykami ze współpracownikami, jak i **Calls to action** (zachęta do działania) – bezpośrednich działań, które można podjąć natychmiast i bez pomocy innych.

Niektóre z przykładów dobrych praktyk mogą nie mieć bezpośredniego zastosowania w Waszym kraju lub organizacji. Jeżeli tak jest, nadal można wykorzystać przydatne podstawowe zasady.

Studenci autystyczni, którzy otrzymują odpowiednie wsparcie na czas, odnoszą sukcesy w szkolnictwie wyższym. Ich umiejętności i fachowość są uznawane, mają oni dostęp do wykładów o klasie światowej jak i zasobów bibliotecznych, co wspiera ich szczególne zainteresowania, jak i inne możliwości pozwalające na rozwój. Zapoznanie się ze wskazówkami zawartymi w Przewodniku pozwoli na pomoc studentom w najlepszym wykorzystaniu okresu studiów i czasu spędzonego na uniwersytecie.

Jeżeli chcielibyście uzyskać jeden z pozostałych przewodników z tej serii, odwiedźcie stronę www.autism-uni.org/bestpractice



„W szkole średniej byłem wyśmiewany przez moich kolegów i koleżanki. Na uniwersytecie tak się nie dzieje, inni studenci traktują mnie z szacunkiem.”

(student, Hiszpania)

„Być może nie zrezygnowałbym ze studiów, gdyby było mniej pracy w grupie, lub gdybym znał innych studentów lepiej, wtedy praca grupowa nie wywoływałaby mojego niepokoju.”

(były student, Finlandia)

„Zawsze obawiam się odrzucenia lub tego, że nie będę mogła wyrazić swoich myśli, lub, że będę źle rozumiana i to spowoduje zmianę w traktowaniu mnie przez innych.”

(była studentka, Wielka Brytania)

Najlepsze praktyki dla wykładowców uczelni wyższych i opiekunów

Wprowadzenie

Każdy student autystyczny jest inny, ale wszyscy wyrażają te same obawy w badaniu Autism&Uni, włączając:



komunikowanie się i pracę w grupach,



niejednoznaczne pytania w rozmowach, zadaniach i na egzaminach,



brak wiedzy, do kogo zwrócić się o pomoc,



zagubienie się,



stres i odciążanie uwagi ze względu na niektóre czynniki sensoryczne



obawa, że ich poziom niepełnosprawności zostanie źle zrozumiany lub zignorowany,



strach przed publicznymi wystąpieniami,



tendencja do zbaczania z tematu lub zbyt długie wypowiedzi na tematy będące w szczególnej grupie zainteresowania.

11

„Najtrudniejszymi zadaniami dla mojego syna jest planowanie i organizacja pracy, relacje z innymi studentami oraz proszenie o pomoc, nawet, jeżeli pilnie jej potrzebuje.”

(rodzic, Hiszpania)

Dlaczego jest to problemem?

Od studentów autystycznych i organizacji ich wspierających dowiedzieliśmy się, że przekonanie wykładowców do wprowadzenia rozsądnych dostosowań do programu zajęć, ustalania terminów i do codziennej praktyki pedagogicznej stanowiło duże wyzwanie.

Oczywiście dla wielu studentów praca w grupie stanowi wyzwanie i wielu chciałoby mieć dłuższe terminy lub dostawać zadania, które nie wymagałyby interpretacji z ich strony i tak dalej. Jednakże, różnica u studentów autystycznych polega na tym, że mają oni ograniczoną możliwość radzenia sobie z takimi wyzwaniami, a ich poziom niepokoju wzrasta.

Samo stwierdzenie „wszystko będzie dobrze” nie pomaga. Wymagania muszą być jasno sprecyzowane, włączając osiągnięte efekty kształcenia, sprawozdania z zadań jak i system oceniania.

„Opiekunowie są zbyt przepracowani i zestresowani. Jeżeli dodam to, że po prostu brakuje im określonej wiedzy, aby zrozumieć mój problem, ciężko mi wyjaśnić moje potrzeby a jeszcze trudniej przekonać ich do zaproponowania mi pomocy.”

(student, Wielka Brytania)

12

„Odkrywam, że lepiej wykonuję zadania, w których mam zupełną swobodę (np.: zadanie własnego pytania i znalezienie na nie odpowiedzi, na kursach prowadzonych przez wykładowców, którzy cenią sobie oryginalność, lub tam, gdzie mam dokładne wytyczne. Gorzej radzę sobie z wypracowaniami, gdzie są jakieś ukryte reguły, których muszę przestrzegać, ale nie są one określone wprost.”

(student, Wielka Brytania)



Co możemy zrobić?

Badanie Autism&Uni i opracowanie map świadczeń w krajach partnerskich przyniosło kilka pozytywnych przykładów organizacji na szczeblu lokalnym i krajowym, specjalizujących się szczególnie w autyzmie, oferujących poradnictwo jak i szkolenia pracownikom szkolnictwa wyższego jak i poszczególnym działom.

Obejmują one np. Handikap&Studie w Holandii, usługi Autismisäitiö i Omavoima w Finlandii, JIM w Polsce, Autismo Burgos w Hiszpanii, Krajowe Towarzystwo Autystyczne w Wielkiej Brytanii (patrz również lista studium przypadku na końcu tego Przewodnika).

Osobiści opiekunowie mogą być kluczem do sukcesu dla studentów autystycznych, ponieważ wielu z nich ma problemy z nawiązywaniem relacji lub znalezieniem odpowiedniej pomocy, bez której są w trudnej sytuacji. Szczególnie wtedy, kiedy brakuje spójnego systemu świadczeń w szkolnictwie wyższym dla osób niepełnosprawnych, osobisty opiekun może być pierwszą i jedyną osobą, która zdaje sobie sprawę z pojawiających się wyzwań mających wpływ na postęp studenta i jest naturalnym punktem kontaktowym pomiędzy

instytucją szkolnictwa wyższego a organizacjami zewnętrznymi, które oferują profesjonalne wsparcie dla osób autystycznych.

Wykładowcy również pełnią istotną rolę w podejmowaniu decyzji dotyczących rozsądnych dostosowań, i powinni posiadać podstawową wiedzę na temat autyzmu, aby móc podejmować świadome decyzje.

Uniwersytet w Brighton, Wielka Brytania, opracował projekt integrujący Zespół ds. Osób Niepełnosprawnych i Centrum Uczenia i Nauczania (Morris, 2011). Z tego badania jasno wynika, że przyjazne środowisko uczenia się, w którym uwzględniono aspekty sensoryczne i integrujące metody nauczania jest równie ważne w odniesieniu sukcesu przez studentów autystycznych jak indywidualne wsparcie, zaleca się, aby kadra dydaktyczna przeczytała cały ten artykuł jak i zalecenia.

Zapoznaj się z informacją na temat Uniwersalnego Projektowania w Nauczaniu na stronie 21.

„Wszystkim przydzielono osobistego opiekuna. Mój był bardzo aktywny w poznawaniu mnie jako osoby i organizowaniu regularnych spotkań bez względu na to, czy pojawił się jakiś problem czy nie.”

(były studentka, Wielka Brytania)



Rady „na wynos” (dobre praktyki do wykorzystania)



Rady koncentrują się na strategicznych zmianach w obrębie uniwersytetu, które wymagają wsparcia zarządu.

- ▶ Rozmawiając ze studentem nie skupiaj się jedynie na tym, co może stanowić wyzwanie, ale określ mocne strony studenta i jak można je wykorzystać w sytuacjach codziennych związanych ze studiowaniem; wielu autystycznych studentów ma określoną pasję i skupiają się na wybranym przedmiocie studiów, przywiązują uwagę do szczegółów i wysokiej etyki pracy.
- ▶ Zachęć do umocnienia więzi pomiędzy osobistymi opiekunami a studentami; studenci autystyczni szczególne korzyści odnoszą ze spójności takiej relacji; kontakt z tą samą osobą przez cały okres spędzony na uniwersytecie.
- ▶ Jeżeli zostaniesz poproszony o podjęcie decyzji dotyczącej rozsądnych dostosowań lub szczególnych ustaleń, dowiedz się, czy Twoja instytucja dysponuje ogólnymi wskazówkami dotyczącymi studentów autystycznych.
- ▶ Jeżeli nie jesteś pewny w jaki sposób pomóc lub dostosować usługę zorganizuj spotkanie ze studentami, z pracownikiem, który im pomaga, doradcą studenckim, doradcą ds. osób niepełnosprawnych lub innymi profesjonalistami, którzy być może będą mogli Ci doradzić.
- ▶ Utrzymuj kontakt z działami świadczącymi pomoc osobom niepełnosprawnym, ich pracownikami lub innymi ważnymi specjalistami, jeżeli martwisz się oznakami depresji, niepokoju lub gorszym radzeniem sobie na studiach.
- ▶ Organizując spotkanie upewnij się, że pomieszczenie jest wolne od dodatkowych bodźców słuchowych i wzrokowych odciągających uwagę, które mogą utrudnić studentowi skupienie się; nie wahaj się zapytać studenta, jakie są jego/jej potrzeby w tym zakresie.
- ▶ Porozmawiaj ze studentami autystycznymi, dowiedz się, czy czują się dobrze mówiąc innym studentom o swoim autyzmie, ogólnie jest to dobry pomysł, ale inni studenci muszą posiadać wystarczającą wiedzę o zaburzeniach autystycznych.

- ▶ **Bądź świadomy, jakie są sposoby stworzenia dostępnego środowiska fizycznego do nauki, które jest tak ważne dla studentów (i również może przynieść korzyści innym):**
 - ▶ Wytyczaj jasne i wyraźne granice, oczekiwania i efekty kształcenia, przekaz je podczas spotkania lub udostępnij online.
 - ▶ Sprawdź, że informacje przekazywane studentom są zrozumiałe, spójne i jednoznaczne. Zawsze wyjaśniaj studentom, dlaczego prosisz ich o wykonanie określonego zadania.
 - ▶ Oceniając prace pamiętaj, że nieporozumienie może wynikać z próby interpretacji dwuznacznych wyrażań przez studentów autystycznych.
 - ▶ Jeżeli to możliwe udostępnij slajdy i notatki wcześniej, i rozważ możliwość nagrania wykładu audio lub video; te praktyki są naprawdę przydatne dla studentów autystycznych ponieważ przyczyniają się do zmniejszenia niepokoju i pozwalają lepiej zorganizować pracę.
- ▶ Jeżeli zajdzie potrzeba zmiany sali, warunków oceny lub innych planów, poinformuj o tym tak wcześnie jak to możliwe.
- ▶ Pomagaj w pracy zespołowej, interweniuj, jeżeli pojawiają się problemy z komunikacją, praca jest niesprawiedliwie podzielona lub gdy jeden z członków zespołu jest wykluczony przez innych; zachęć grupę do ustalenia „zasad pracy” zanim studenci rozpoczną wykonywanie zadania.
- ▶ Pomagaj rozwijać umiejętność prezentacji i nie bierz pod uwagę trudności związanych z autyzmem takich jak brak mowy ciała, kontaktu wzrokowego, wypowiedź bardzo szybka albo bardzo wolna.
- ▶ Bądź otwarty na badanie nowych, być może nietypowych sposobów pracy; zachęcaj studentów do studiowania we własny sposób, z elastycznym podejściem do terminów, pracy na zajęciach i trybem studiowania, jeżeli to pozwoli im lepiej skoncentrować się na materiale.

Zachęta do działania (co możesz teraz zrobić)



Uzyskaj ogólne informacje na temat spektrum autystycznego, określonych wyzwań, na które napotykają studenci i wymagań.



Postaraj się o szkolenie na temat pomocy studentom autystycznym i omów potrzeby szkoleniowe z innymi pracownikami, którzy pracują z Twoimi studentami.

16



Jeżeli już odbyłeś szkolenie, podziel się swoją wiedzą ze współpracownikami.



Jeżeli nie ma oferty odpowiedniego szkolenia, skieruj prośbę o zorganizowanie takiego szkolenia do właściwego działu w Twojej instytucji lub do instytucji zewnętrznej specjalizującej się w autyzmie.



Skontaktuj się z pracownikami wspierającymi studentów niepełnosprawnych lub autystycznych i omów, jakie zmiany mógłbyś wprowadzić do swojej praktyki nauczycielskiej; czasami zmiany te dotyczą Ciebie indywidualnie i trudno je komuś przekazać, dlatego warto dokonać ich dokładnej analizy.



Jeżeli masz taką możliwość, porozmawiaj ze studentem autystycznym na dalszych etapach studiowania i dowiedz się, jaki rodzaj wsparcia był przydatny i jakie dodatkowe wsparcie byłoby pomocne.

Zachęta do działania (co możesz teraz zrobić)



Sprawdź instrukcje do zadań i pytania egzaminacyjne pod względem możliwych dwuznaczności; nie oznacza to konieczności usunięcia wszystkich dwuznaczności, ale jasne określenie, w którym miejscu jest ona celowa pod względem pedagogicznym, a w którym wprowadzona przypadkowo.



Wyraźnie zakomunikuj, że podczas zajęć każdy student może opuścić salę, jeżeli czuje się zaniepokojony czy przytłoczony, i że takie zachowanie nie zostanie skrytykowane ani nie spotka studenta żadna kara.

18



Pokaż swoje pozytywne nastawienie do zachowań i przedmiotów, które ułatwiają studentom radzenie sobie ze swoimi reakcjami na bodźce sensoryczne, takich jak zajmowanie wyznaczonych miejsc, noszenie czapek, okularów przeciwsłonecznych, słuchawek, zakładanie kapturów czy zabawa zabawkami „odstresowującymi”.

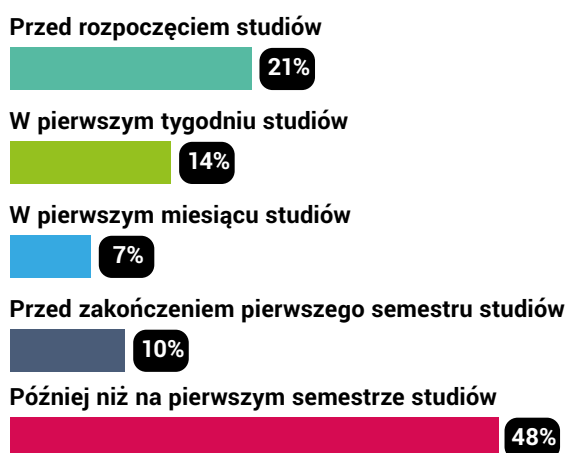
Znaczenie wsparcia zaoferowanego w odpowiednim czasie

W badaniach Autism&Uni wzięli udział zarówno studenci, którzy zrezygnowali ze studiów na uniwersytecie jak i ci, którym udało się studia ukończyć. Wsparcie na czas, lub jego brak, były kluczowym czynnikiem wpływającym na decyzję o kontynuacji studiów lub rezygnacji.

Czy w trakcie studiów otrzymałeś / aś wsparcie związane z twoim autyzmem?



Dla tych, którzy otrzymali wsparcie, kiedy to miało miejsce?



„Prawie na każdych studiach licencjackich informatyka nauczana jest w „pigułce”; co dwie godziny przeskakujesz na nowy temat, który jest zupełnie odmienny od poprzedniego. Dopiero jak zacząłem planować moje własne studia WBREW wszystkim zaleceniom, skupiając się na jednym przedmiocie w okresie, zacząłem się uczyć efektywnie.”

(student, Finlandia)

„Być może bym nie zrezygnował ze studiów, jeżeli zmniejszono by pracę w grupie, lub gdybym poznał innych studentów lepiej, wtedy być może praca w grupie nie wywoływała by u mnie takiego niepokoju.”

(był student, Finlandia)

Projektowanie Uniwersalne w Nauczaniu (PUN)

Koncepcja Projektowania Uniwersalnego wywodzi się z obszaru architektury, dla podkreślenia projektowania, które uwzględnia szersze grono odbiorców, włączając osoby z niepełnosprawnością. Projektowanie Uniwersalne w Nauczaniu związane jest z włączeniem i wsparciem różnorodnych grup studentów, bez względu na ich pochodzenie, status czy niepełnosprawność.

Powszechnym błędem w myśleniu jest to, że Projektowanie Uniwersalne promuje podejście „to samo dla wszystkich” – ale nie jest to prawdą. Jest to dostępność różnych opcji; zapewnienie studentom wielu zróżnicowanych możliwości uczestnictwa w procesie dydaktycznym oraz zaprezentowania swojego punktu widzenia.

Podejście PUN promuje strategie edukacyjne, które są aktywnie zaprojektowane tak, aby wspierać różnorodne ścieżki w trakcie nauki, raczej niż skupiać się na wstecznym dostosowywaniu dostępnego materiału do potrzeb określonej grupy.

Przykładem aktywnego projektu jest zapewnienie WSZYSTKIM studentom możliwości wyboru sposobu prezentacji zadania, dopasowanego do ich umiejętności komunikacyjnych i preferencji. Przykładem takiego wstecznego projektowania są praktyki wprowadzania rozsądnych dostosowań do istniejących materiałów jak i organizacji egzaminu.

Źródła: Bublitz et al (2015), CAST (2011)



Więcej informacji dostępnych
jest na stronie:

www.autism-uni.org



Studium przypadku i przydatne linki z krajów partnerskich projektu Autism&Uni

Zebraliśmy studia przypadku związane ze wsparciem w zakresie autyzmu z krajów zaangażowanych w projekcie Autism&Uni. Są to przykłady najlepszych praktyk np. kiedy organizacja osiąga ponad standardowe efekty w porównaniu z innymi organizacjami.

Finlandia

Studium przypadku

Omapolku ry / Omavoima prowadzi indywidualne i grupowe doradztwo jak i coaching dla nastolatków i osób dorosłych z różnymi zaburzeniami neurologicznymi, włączając autystycznych studentów szkół wyższych. Świadczone usługi wspierają rozwój umiejętności umożliwiających niezależne funkcjonowanie, zarządzanie swoim życiem, planowaniem studiów i negocjowanie zmian takich jak zmiana kierunku.

Organizacja udziela informacji o autyzmie dla pracowników uniwersytetu odpowiedzialnych za wystawianie opinii dla uzasadnionych modyfikacji i wspiera pojedyncze osoby, pomagając uzyskać odpowiednie dostosowania i spersonalizowane plany kształcenia.

W przeciwieństwie do innych organizacji tego typu działających w Finlandii Omavoima systematycznie rejestruje liczbę klientów autystycznych korzystających z każdej usługi, wykorzystując specjalnie przygotowane kwestionariusze ankiety zbiera informację zwrotną na temat rezultatów, organizuje spotkania z byłymi klientami w celu monitorowania ich samopoczucia. Pozwala to organizacji na zebranie potrzebnej dokumentacji świadczącej o skuteczności działań w fińskim

systemie, i do kierowania się w stronę praktyki opartej na dokumentacji, co pozwoli innym organizacjom na podjęcie decyzji o wykorzystaniu podobnego modelu usług.

Kontakt

Heidi Multanen, konsultantka odpowiedzialna za usługi Omavoima
www.omavoima.info

Przydatne linki

1. Autismi- ja Aspergerliitto ry
www.autismiliitto.fi
2. [Esteetön opiskelu korkea-asteen oppilaitoksissa \(ESOK\)](http://Esteetön opiskelu korkea-asteen oppilaitoksissa (ESOK))
www.esok.fi
3. Kansaneläkelaitos, Oma Väylä –hanke
www.kela.fi/omavayla
4. Omapolku ry, Omavoima neuropsykiatriset ohjaus- ja valmennuspalvelut
www.omapolku.fi/omavoima
5. Otus - säätiö, Korkeakoulujen saavutettavuus -selvitys 2016
www.otus.fi/index.php/julkaisut/kaikki-julkaisut

Holandia

Studium przypadku

Handicap+Studie jest holenderskim centrum przoduującym w pomocy studentom z niepełnosprawnościami. Organizacja świadczy usługi i jest punktem informacyjnym dla instytucji edukacyjnych.

Misją centrum jest umożliwienie studentom niepełnosprawnym korzystania ze szkolnictwa wyższego w wybranych przez siebie instytucjach. Doradcy określają, jakie aspekty są ważne dla studentów i przekładają ich pytania na wsparcie i stworzenie możliwości udanego studiowania.

Kluczową usługą Handicap+Studie's jest wsparcie dla alternatywnych, elastycznych ścieżek edukacyjnych w oparciu o Uniwersalne Projektowanie w Nauczaniu. Studenci traktowani są indywidualnie. Uwzględniane są różnice, a studenci mogą realizować wybraną ścieżkę, która im najbardziej odpowiada.

Kontakt

Eline Thijssen, konsultant

Nelleke den Boer, doradca i trener

www.handicap-studie.nl

Polska

Studium przypadku

Jaś i Małgosia (JiM) świadczy wysokiej jakości pomoc osobom z autyzmem i innymi rodzajami niepełnosprawności. Organizacja prowadzi kampanie uświadamiające na temat autyzmu. Szkoli nauczycieli i terapeutów oraz organizuje grupy wsparcia dla rodziców. Istnieje również centrum terapii JiM, które obejmuje opieką około tysiąc młodych osób z autyzmem i innymi rodzajami niepełnosprawności. Usługi JiM są bezpłatne. JiM jest jedyną organizacją w centralnej Polsce (w Łodzi), w którym to regionie trudno jest znaleźć instytucję zapewniającą rzetelną diagnozę autyzmu i profesjonalne wsparcie dla studentów i ich rodzin – JiM jest wysoko cenionym punktem kontaktowym, w którym świadczone są wszystkie te usługi.

Kontakt

Marta Charbicka

Dyrektorka Centrum Terapii Dziecięcej

www.jim.org

Przydatne linki

1. Handicap+Studie
www.handicap-studie.nl
2. Nederlandse Vereniging voor Autisme
www.autisme.nl
3. STUMASS – Wonen voor studenten met ASS
www.stumass.nl
4. Landelijk Netwerk Autisme
www.landelijknetwerkautisme.nl

Przydatne linki

1. Fundacja Jaś i Małgosia w Łodzi
www.jim.org/fundacja
2. Fundacja Synapsis w Warszawie synapsis.org.pl
3. Stowarzyszenie Dalej Razem w Zielonej Górze
www.dalejrazem.pl
4. Stowarzyszenie Uczymy się żyć razem w Opolu
www.autyzmopole.pl
5. Navicula - Centrum diagnozy i terapii autyzmu w Łodzi
www.navicula.pl

Hiszpania

Studium przypadku

Autismo Burgos oferuje programy dla studentów autystycznych, udostępnia kompleksowe przewodniki z opisem określonych działań pomagających w dostępności do uniwersytetu i pomoc na pierwszym roku. Proces obejmuje doradztwo, przygotowanie do egzaminów wstępnych, współpracę z działami ds. studenckich zajmującymi się studentami ze szczególnymi potrzebami edukacyjnymi, przekazywanie informacji o stypendiach i wsparcie akademickie.

Student otrzymuje spersonalizowany program na samym początku studiów, przydział osobistego asystenta, pomoc w ustaleniu planu, znajduje pomoc w sprawach uniwersyteckich, poinformowaniu o diagnozie innych studentów, korzysta z wycieczek po kampusie i innego rodzaju wsparcia.

Kontakt

María Merino
Psycholog
www.autismoburgos.org

Wielka Brytania

Studium przypadku

Uniwersytet w Sheffield zatrudnia studentów niepełnosprawnych, którzy są Mistrzami Niepełnosprawności, dostają wynagrodzenie za rozpowszechnianie informacji o dostępnych rodzajach pomocy na poziomie studiów uniwersyteckich podczas różnych imprez dla obecnych i przyszłych studentów zarówno w szkołach lokalnych jak i na Uniwersytecie. Mistrzowie Niepełnosprawności pomagają w okresie przystosowawczym nowym autystycznym studentom w ramach programu e-mentoring w trakcie jednodniowego spotkania na uniwersytecie.

Daje to studentom szansę na zadawanie pytań i rozwianie obaw poprzez kontakt z innymi studentami (jak również pracownikami) przed rozpoczęciem semestru. O ile nie wszyscy studenci autystyczni będą chcieli spędzać czas z innymi studentami autystycznymi, wielu uważa spotkanie z innymi osobami rozpoczynającymi naukę w tym samym czasie oraz tymi, którzy spędzili już jakiś czas na uniwersytecie za przydatne. Mogą oni zebrać informacje dotyczące funkcjonowania i radzenia sobie na uniwersytecie.

Kontakt

Gayle McKay,
Disability Transition Officer
www.sheffield.ac.uk/disability

Przydatne linki

1. Confederación Autismo España
www.autismo.org.es
2. Federación Autismo Castilla y León
www.autismocastillayleon.com
3. Autismo Burgos
www.autismoburgos.es
4. Asociación Española de Profesionales del Autismo (AETAPI)
www.aetapi.org

Przydatne linki

1. National Autistic Society
www.autism.org.uk
2. ASD Wales
www.asdinfowales.co.uk
3. Scottish Autism
www.scottishautism.org
4. Autism Northern Ireland
www.autismni.org
5. Autism West Midlands
www.autismwestmidlands.org.uk

O autorach



► **Dr Marc Fabri,**
Uniwersytet
Leeds Beckett,
Wielka Brytania

Marc jest osobą prowadzącą projekt Autism&Uni, wykładowcą i badaczem w obszarze technologii wspomagających. Jego badania skupiają się na metodzie projektowania partycypacyjnego, ocenie doświadczeń użytkownika i ułatwianiu pozytywnej zmiany zachowań.



► **Penny Andrews,**
Uniwersytet
Leeds Beckett,
Wielka Brytania

Penny jest asystentką prowadzącą badania w ramach projektu, doktorantką na Uniwersytecie w Sheffield badającą akademickie sieci społecznościowe. Jest również pisarką, artystką, wykonawczynią, biegaczką i zawodową bibliotekarką. Jej autyzm został zdiagnozowany kiedy była studentką.



► **Heta Pukki,**
Keskuspuist, technikum
zawodowe
Helsinki, Finlandia

Praca Hety w projekcie Autism&Uni koncentrowała się na upowszechnianiu projektu i różnicach w kontekście międzykulturowym oraz w systemach świadczonej pomocy. Posiada dyplom w zakresie pedagogiki specjalnej i biologii. Heta określa siebie jako osobę autystyczną i angażuje się w działania związane z autyzmem od osiemnastu lat jako pisarka, tłumaczka, pedagog, pracownik merytoryczny w projektach i działaczka w organizacjach pozarządowych.

Dziękujemy następującym osobom za ich wkład i komentarze:

Antti Aavikko, Jan-Mikael Fredriksson, Daria Modrzejewska, Amanda Szukalska, Paul Quantock, Natasha Stash, Alejandro Montes García, María Merino, Miguel Lancho, Christian García, Roy Houtkamp, Harriet Cannon, Kate Dean, Kate Myers, Matt Tucker, Danny Gallacher, Steven Chamberlain, Diane McClymont

Projekt Autism&Uni (AUTHEW) został sfinansowany przy wsparciu Komisji Europejskiej. Dokument ten wyraża opinie jedynie jego autorów, Komisja nie ponosi odpowiedzialności z tytułu jakiegokolwiek wykorzystania zawartych w nim informacji.

Nasi partnerzy



Leeds Beckett University,
Wielka Brytania, TFEI,
Wielka Brytania



Keskuspuisto Vocational
College, Helsinki, Finlandia



Akademia Humanistyczno-
Ekonomiczna w Łodzi, Polska



Autismo Burgos,
Hiszpania

Technical University Eindhoven,
Holandia



- Baines, A.D., 2012.** Positioning, strategizing, and charming: how students with autism construct identities in relation to disability. *Disability & Society* 27, 547–561. doi:10.1080/09687599.2012.662825
- Broek, A. van den, Muskens, M., Winkels, J., 2012.** Studeren met een functiebeperking 2012. De relatie tussen studievoortgang, studieuitval en het gebruik van voorzieningen. Eindmeting onderzoek 'Studeren met een functiebeperking'. Onderzoek in opdracht van Ministerie van OCW
- Bublitz, D., Wong, V., Donachie, A., Brooks, P.J., Gillespie-Lynch, K. 2015.** Applying Universal Design to build supports for college students with autism spectrum disorder, in Roberta V. Nata (Ed.), *Progress in Education*, vol 36, Nova Publishing, 1-24
- CAST, 2011.** Universal Design for Learning Guidelines version 2.0. Wakefield, MA. Retrieved from <http://www.udlcenter.org/aboutudl/udlguidelines/downloads>
- Davidson, J., Henderson, V.L., 2010.** "Coming out" on the spectrum: autism, identity and disclosure. *Social & Cultural Geography* 11, 155–170. doi:10.1080/14649360903525240
- HESA, 2013.** Table 14 - First year UK domiciled HE students by level of study, sex, mode of study and disability 2012/13.
- Huws, J.C., Jones, R.S.P., 2008.** Diagnosis, disclosure, and having autism: An interpretative phenomenological analysis of the perceptions of young people with autism. *Journal of Intellectual and Developmental Disability* 33, 99–107. doi:10.1080/13668250802010394
- Kenny, L., Hattersley, C., Molins B., Buckley, B., Povey, C., Pellicano, E., 2015.** How Should We Describe Autism? Perspectives from the UK Autism Community. IMFAR conference, Salt Lake City, US
- Madriaga, M., 2010.** "I avoid pubs and the student union like the plague": Students with Asperger Syndrome and their negotiation of university spaces. *Children's Geographies* 8, 39–50. doi:10.1080/14733280903500166
- Morris, C., 2011.** The Aspect project: Working together to enhance the learning experiences of students with Asperger syndrome at the University of Brighton, in: *Partnerships: Articles from the Learning and Teaching Conference 2010*. University of Brighton Press.
- Ratcliffe, R., 2014.** Helping students with Asperger's prepare for university life. *The Guardian*, UK, <http://www.theguardian.com/education/2014/sep/09/students-aspergers-ready-university-life>
- The NHS Information Centre, Community and Mental Health Team, Brugha, T. et al, 2012.** Estimating the prevalence of autism spectrum conditions in adults: extending the 2007 Adult Psychiatric Morbidity Survey. Leeds: NHS Information Centre for Health and Social Care
- Tobajas, F., De Armas, V., Cabello, M.D., Grijalvo, F., 2014.** Supporting students with special needs at university through peer mentoring, in: *Global Engineering Education Conference (EDUCON), 2014 IEEE*. IEEE, pp. 701–705.

„Zrezygnowałem z moich pierwszych studiów. Nie mogłem się dowiedzieć, gdzie musiałem się znaleźć i czego ode mnie oczekiwano. Również pod względem towarzyskim był to trudny okres i nie miałem żadnych przyjaciół, jedynie wiele osób, które mnie wykorzystywały. Naprawdę było mi ciężko i skończyło się to poważnym załamaniem.

Nie byłem wtedy gotowy na studiowanie na uniwersytecie. Nie mogłem żyć niezależnie bez narażania się na ryzyko. To było okropne; chociaż jestem bardzo inteligentny, życie społeczne i wymagania organizacyjne mnie przerosły.

Moje drugie podejście na uniwersytet było o wiele lepsze. W przyspieszonym trybie dwuletnim uzyskałem dyplom, a jedna wyjątkowa postać pokazała mi, czym jest prawdziwa przyjaźń; po raz pierwszy w moim życiu.”

(były student, Wielka Brytania)

Więcej informacji dostępnych
jest na stronie:
www.autism-uni.org

autism&uni

Projekt Autism&Uni (AUTHEW) został sfinansowany przy wsparciu Komisji Europejskiej. Dokument ten wyraża opinie jedynie jego autorów, Komisja nie ponosi odpowiedzialności z tytułu jakiegokolwiek wykorzystania zawartych w nim informacji.

Numer: 539031-LLP-1-2013-1-UK-ERASMUS-ESIN

