

# autism&uni

Przewodnik po najlepszych praktykach wspierania studentów szkół wyższych ze spektrum zaburzeń autystycznych (ASD)

PRZEWODNIK 3

Najlepsze praktyki dla specjalistów zatrudnionych w instytucjach szkolnictwa wyższego i poza nim, opiekujących się studentami autystycznymi





1 na  
100

osób cierpi na  
zaburzenia  
autystyczne

# Wstęp

## O autyzmie

Autyzm jest długotrwałym stanem wpływającym na sposób komunikowania się i relacje z innymi osobami oraz z otaczającym światem. Autyzm obejmuje szeroki zakres zaburzeń, co oznacza, że ma różny wpływ na poszczególne osoby. Spory odsetek osób ze spektrum zaburzeń autystycznych ma przeciętne lub zaawansowane umiejętności intelektualne i kompetencje akademickie, chociaż niektórzy wykazują dodatkowe trudności w uczeniu się.

Autyzm może prowadzić do sposobów myślenia i zachowań, które wydają się mało elastyczne lub powtarzalne, trudności w rozumieniu kontaktów społecznych, trudności z koncentracją i przetwarzaniem informacji w typowy sposób.

Z drugiej strony, wiele osób autystycznych wykazuje określone pozytywne cechy, takie jak umiejętność intensywnego skupienia się, przyjęcia różnych perspektyw w rozwiązywaniu problemów, lub umiejętność dostrzegania błędów, które inni mogą przeoczyć. Zawodowe zalety osób autystycznych w niektórych obszarach są coraz bardziej uznawane w działalności gospodarczej na całym świecie.

01

*„Na uniwersytecie  
zbyt często zakłada się,  
że potrafisz „czytać między  
wierszami”, co bardzo utrudnia  
mi wykonywanie zadań. Kiedy  
ja mówię „Wyrażaj się jasno.”, a  
ty mówisz „To przecież jasne.”  
wywołuje to niepokój.”*

(studentka, Hiszpania)



## O projekcie Autism&Uni

Autism&Uni jest projektem finansowanym przez Unię Europejską, realizowanym przez partnerów z pięciu krajów. Naszym celem jest wspieranie większej liczby młodych osób dorosłych ze spektrum autyzmu, aby ułatwić im dostęp do instytucji szkolnictwa wyższego i poprowadzić w okresie przystosowawczym.

Aby dowiedzieć się więcej o potrzebach i aspiracjach studentów autystycznych, jak i zdefiniować obecne dobre praktyki, przeprowadziliśmy badanie ankietowe, rozmawialiśmy ze studentami na temat ich doświadczeń, zapoznaliśmy się z badaniami i profesjonalną literaturą, zidentyfikowaliśmy plan świadczeń edukacyjnych jak i zapoznaliśmy się z prawodawstwem dotyczącym autystycznych dzieci i młodzieży w Europie. Nasze badania pokazały, że studenci autystyczni, którzy chcą podjąć studia wyższe, muszą zmierzyć się z wieloma wyzwaniami.



# Wyzwania, z jakimi muszą się zmierzyć studenci autystyczni

## Środowisko społeczne i fizyczne

- trudności w przyswajaniu niepisanych zasad społecznych w trakcie interakcji z dydaktykami i studentami
- trudności z tolerowaniem hałasu w tle, jaskrawego oświetlenia, tłumów i inne aspekty sensoryczne środowiska uniwersyteckiego
- radzenie sobie z izolacją społeczną, która często związana jest z zamieszkaniem w nowym środowisku

## Brak odpowiedniego wsparcia

- brak dostępu do odpowiedniego wsparcia od samego początku
- skoncentrowanie się na „deficytach” autyzmu bardziej niż na mocnych stronach studenta
- brak spójności w rozsądnych dostosowaniach, usługach dedykowanych osobom ze spektrum autyzmu jak i wsparciu osobistym

## Nierealistyczne oczekiwania studenta

- jak wyglądają studia na uniwersytecie
- treści studiowanego przedmiotu lub kursu
- osiągnięcie tak samo wysokich wyników co w szkole wyższej
- zainteresowanie innych studentów i ich poświęcenie

## Wyzwania związane z oceną (nawet przy doskonałym opanowaniu przedmiotu)

- brak zrozumienia, dlaczego coś powinno zostać wykonane
- trudności w planowaniu procesu studiowania i powtórzeń
- niepewność, jak wiele czasu należy poświęcić na określone zadanie
- trudności z właściwą interpretacją zadań otwartych i niejednoznacznych

## Wejście w dorosłe życie wymagające więcej wysiłku niż w przypadku przeciętnego studenta

- wyprowadzka z domu po raz pierwszy
- zarządzanie czasem i ustalanie porządku dziennego
- brak doświadczenia w skutecznym ubieganiu się o swoje prawa

“Co mogłoby mnie uchronić od rezygnacji? Diagnoza. Refleksja. Odpowiednie wsparcie.”  
(były student, Holandia)

## Wyzwania, z jakimi muszą się zmierzyć studenci autystyczni

Zapewne, wiele z nich są to wyzwania stojące przed każdym nowym studentem. Ale podczas, gdy większość może się przystosować stosunkowo szybko i korzystać ze wsparcia przyjaciół, dla studentów autystycznych mogą one szybko wywołać niepokój, izolowanie się, depresję i w końcu decyzję o rezygnacji z kierunku studiów.

Jest to olbrzymia strata dla społeczności i gospodarki europejskiej, ponieważ wielu studentów autystycznych wykazuje szczególne cechy, np. duże zaangażowanie, skupienie na wybranym kierunku studiów, przywiązywanie uwagi do szczegółów, przestrzeganie zasad, wysoka etyka pracy i tendencja do racjonalnego i logicznego myślenia.

## Skorzystaj z naszego bezpłatnego narzędzia online

04

Projekt Autism&Uni wspiera studentów w trudnym okresie przejściowym dzięki zestawowi narzędzi. Zestaw jest dostępny w kilku językach i może być przystosowany do szczególnych potrzeb uniwersytetu, wymagań środowiska uwzględniając strukturę oferowanego wsparcia.

**Więcej informacji na stronie**

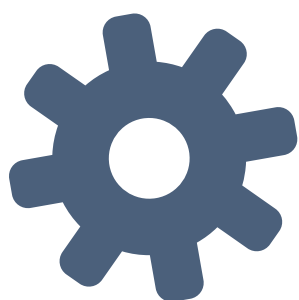
<http://www.autism-uni.org/toolkits>.




---

# Spis treści

<b>Wstęp</b> .....	01
- O autyzmie.....	01
- O projekcie Autism&Uni.....	02
- Wyzwania, z jakimi muszą się zmierzyć studenci autystyczni .....	03
<b>O Przewodniku</b> .....	07
<b>Najlepsze praktyki dla specjalistów zatrudnionych w instytucjach szkolnictwa wyższego i poza nim, opiekujących się studentami autystycznymi</b> .....	11
- Wprowadzenie.....	11
- Dlaczego jest to problemem? .....	11
- Co możemy zrobić? .....	13
- Rady „na wynos” .....	16
- Zachęta do działania .....	18
<b>Studium przypadku i przydatne linki</b> .....	23
<b>Podziękowania</b> .....	26
<b>Referencje</b> .....	28





„Nie mówię  
innym studentom,  
ponieważ chcę uniknąć  
osądów wpływających na  
postrzeganie mnie przez  
nich. Wolę raczej być  
osobą tajemniczą niż  
autystyczną.”

(student, Holandia)



# 0 Przewodniku

Opracowaliśmy ten Przewodnik korzystając z pomocy studentów autystycznych, ich rodziców, opiekunów uniwersyteckich, nauczycieli, opiekunów studentów autystycznych. Przewodnik stanowi podsumowanie naszych spostrzeżeń i przegląd najlepszych praktyk, szczególnie w krajach partnerskich projektu: Wielkiej Brytanii, Finlandii, Holandii, Polski i Hiszpanii. Wszystkie cytaty pochodzą z badań, które przeprowadziliśmy w tych krajach w 2014 roku.

## Niektóre z instytucji szkolnictwa wyższego świadczą już następujące usługi i wprowadzają modyfikacje (poniżej podano niektóre przykłady):

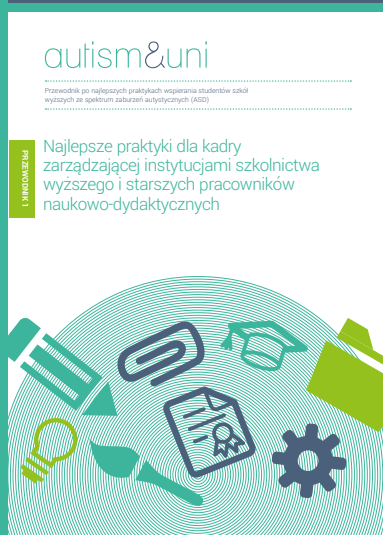
- ▶ plany oceny i wsparcia opracowywane przez uniwersyteckie zespoły ds. osób niepełnosprawnych,
- ▶ dodatkowy czas i oddzielne sale na egzaminy,
- ▶ zgoda na korzystanie z laptopów podczas egzaminów pisemnych,
- ▶ wyjaśnienie niejednoznacznych sformułowań przez asystenta na egzaminie i przy realizacji zadań,
- ▶ zmniejszenie opłat czesnego,
- ▶ specjalnie urządzenie miejsca zakwaterowania,
- ▶ zainstalowanie oprogramowania wspierającego na wszystkich komputerach na uniwersytecie, lub do indywidualnego wykorzystania,
- ▶ osobisty mentoring lub coaching,
- ▶ dodatkowe zaangażowanie przez doradców, włączając dodatkowy czas poświęcony na planowanie, przekazywanie informacji o potrzebach studenta pracownikom uniwersytetu,
- ▶ indywidualne lub grupowe sesje z udziałem doradców specjalizujących się w autyzmie,
- ▶ alternatywne lub specjalne ustalenia dotyczące pracy w grupach lub prezentacji ustnych,
- ▶ mapy, spisane instrukcje i inne wsparcie związane ze znalezieniem miejsc na uniwersytecie,
- ▶ wcześniejsze udostępnienie slajdów z wykładów,
- ▶ udzielenie zgody na nagrywanie wykładów,
- ▶ wyznaczone miejsca, stanowiska komputerowe etc. w salach wykładowych i zajęciowych.

Jednakże, wiedza na temat optymalnego wsparcia dla studentów autystycznych nie jest spójna w Europie i często różni się w poszczególnych krajach. Istnieje wiele dobrych praktyk, a celem tego Przewodnika jest je zebrać i promować, aby poprawić perspektywę i liczbę studentów ze spektrum autyzmu.

# Jak korzystać z Przewodnika?

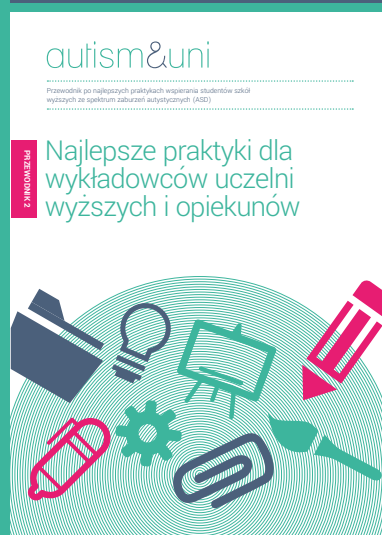
Rozumiemy, że jeden format może nie pasować do każdej grupy odbiorców, dlatego opracowaliśmy trzy przewodniki adresowane do określonych grup osób, zaangażowanych w pomoc studentom autystycznym na uniwersytecie, poza środowiskiem rodzinnym.

**PRZEWODNIK 1:**  
Dla kadry zarządzającej instytucjami szkolnictwa wyższego i starszych pracowników naukowo-dydaktycznych



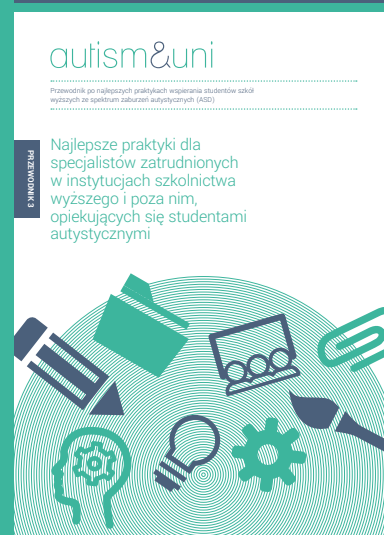
Ten przewodnik przeznaczony jest dla kadry zarządzającej instytucjami szkolnictwa wyższego i starszych pracowników naukowo-dydaktycznych; dostarcza informacji i przykładów pomagających opracować politykę i praktyki korzystne dla studentów autystycznych, poprawiające doświadczenia studentów w Waszej instytucji.

**PRZEWODNIK 2:**  
Dla wykładowców uczelni wyższych i opiekunów



Ten przewodnik skierowany jest do dydaktyków pracujących na uniwersytetach. Dzielimy się z Wami praktycznymi wskazówkami opartymi na zebranych materiale z naszych badań, aby Wasze nauczanie stało się bardziej dostępne i aby pomóc Wam w zbudowaniu lepszych relacji ze studentami autystycznymi.

**PRZEWODNIK 3:**  
Dla specjalistów zatrudnionych w instytucjach szkolnictwa wyższego i poza nim, opiekujących się studentami autystycznymi



Ten przewodnik przeznaczony jest dla specjalistów bezpośrednio zajmujących się studentami autystycznymi. Mogą oni stanowić część zespołu ds. osób niepełnosprawnych w instytucji szkolnictwa wyższego lub pochodzić z niezależnej organizacji, która świadczy usługi dla szkolnictwa wyższego. Dzielimy się swoimi spostrzeżeniami z naszych badań i dobrych praktyk w Europie, które pomogą w poprawie życia studentów jak i wykorzystaniu Waszych usług i informacji oraz pogłębieniu Waszej wiedzy specjalistycznej.

## Jak korzystać z Przewodnika?

Każdy z przewodników skupia się na **Takeaways** (radach na „wynos”) – spostrzeżeniach, pomysłach, wskazówkach prowadzących do wprowadzenia pozytywnych zmian i dzielenia się dobrymi praktykami ze współpracownikami, jak i **Calls to action** (zachęta do działania) – bezpośrednich działań, które można podjąć natychmiast i bez pomocy innych.

Niektóre z przykładów dobrych praktyk mogą nie mieć bezpośredniego zastosowania w Waszym kraju lub organizacji. Jeżeli tak jest, nadal można wykorzystać przydatne podstawowe zasady.

Studenci autystyczni, którzy otrzymują odpowiednie wsparcie na czas, odnoszą sukcesy w szkolnictwie wyższym. Ich umiejętności i fachowość są uznawane, mają oni dostęp do wykładów o klasie światowej jak i zasobów bibliotecznych, co wspiera ich szczególne zainteresowania, jak i inne możliwości pozwalające na rozwój. Zapoznanie się ze wskazówkami zawartymi w Przewodniku pozwoli na pomoc studentom w najlepszym wykorzystaniu okresu studiów i czasu spędzonego na uniwersytecie.

Jeżeli chcielibyście uzyskać jeden z pozostałych przewodników z tej serii, odwiedźcie stronę [www.autism-uni.org/bestpractice](http://www.autism-uni.org/bestpractice)



„W szkole średniej byłem wyśmiewany przez moich kolegów i koleżanki. Na uniwersytecie tak się nie dzieje, inni studenci traktują mnie z szacunkiem.”

(student, Hiszpania)

„Największym wyzwaniem jest ocena zdolności studenta, kiedy studiowanie idzie źle i brak jest widocznego planu w życiu, wyzwanie stanowi również rozwiązywanie problemów i konfliktów w interakcji społecznej pomiędzy studentem a pracownikami.”

(doradca studentów, Finlandia)

Cytat: – „Czuję się zawstydzona mówiąc ludziom o moich ograniczeniach, ponieważ nie pasuję do stereotypu kobiety autystycznej. Informuję tylko bliskich przyjaciół i kierowników w firmie.”

(była studentka, Wielka Brytania)

# Najlepsze praktyki dla specjalistów zatrudnionych w instytucjach szkolnictwa wyższego i innych, opiekujących się studentami autystycznymi

## Wprowadzenie

### Diagnoza i ujawnienie

Wielu studentów autystycznych nie ujawnia swojego zaburzenia z różnych przyczyn, włączając brak identyfikacji jako osoba niepełnosprawna, przekonanie, że nie są uprawnieni do żadnych świadczeń lub chęć dopasowania się do rówieśników. Co więcej, duża liczba studentów cierpiących na spektrum zaburzeń autystycznych nie została zdiagnozowana przed rozpoczęciem nauki na uniwersytecie, szczególnie kobiety i studenci wykazujący niezgodność płci.

11

*„Nie mówię innym studentom, ponieważ chcę uniknąć osądów wpływających na postrzeganie mnie przez nich. Wolę raczej być osobą tajemniczą niż autystyczną.”*

(studentka, Holandia)



## Wyjść poza stereotypy

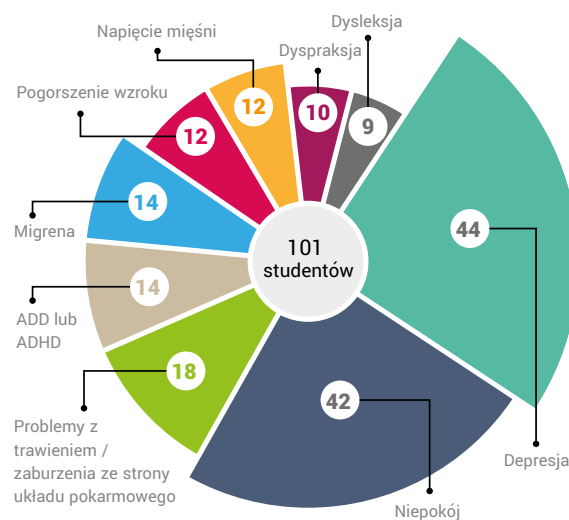
Uczestnicy biorący udział w ćwiczeniu mapowania informacji w projekcie Autism&Uni wyrazili swoje zaniepokojenie, że nie pasowali do typowej charakterystyki oczekiwanej od studenta autystycznego – np., jeżeli były to kobiety, jeżeli ładnie się wypowiadały, jeżeli nie wyglądali na zawsze męczących się, jeżeli identyfikowali się jako lesbijki, geje, osoby biseksualne czy transseksualne (LGBT).

Ten problem odzwierciedlony jest w sposobie, w jaki studenci nie pasujący do określonego stereotypu, są czasami traktowani przez pracowników uniwersytetu i innych studentów, i jak autyzm jest przedstawiany w literaturze przedmiotu.

W literaturze opisującej studentów autystycznych, często zakłada się, że autyzm i być może związane z nim trudności w uczeniu się, jak i problemy zdrowia psychicznego są jedynymi i głównymi determinantami powodzenia w szkolnictwie wyższym. Jednakże, studenci autystyczni mogą zetknąć się z różnorodnymi czynnikami mającymi wpływ na ich studia.

Wielu studentów uniwersytetu osiąga sukcesy jeżeli zapewnione jest na miejscu odpowiednie wsparcie i nie wszyscy są samotnikami pozbawionymi przyjaciół – studenci biorący udział w badaniu uznali niektóre formy wsparcia za pro-

tekcyjonalne i nie chcieli być chwaleni jedynie za dobre oceny lub posiadanie przyjaciół, nie chcieli być również w żaden sposób porównywani do innych studentów autystycznych, ponieważ są jednostkami posiadającymi własne prawa.



**Dane z badań dotyczących innych zaburzeń, na jakie cierpieli studenci** Jedna osoba mogła określić więcej niż jedno zaburzenie

## Wsparcie akademickie a społeczne

Od studentów i ich rodzin dowiedzieliśmy się, że w ich odczuciu wsparcie społeczne było zbyt oddalone od wsparcia akademickiego. Niektórzy studenci autystyczni otrzymują świadczenia z uniwersytetu zaspokajające ich potrzeby edukacyjne, ale nie pomagają to w trudnościach bezpośrednio nie związanych z nauką. Podobnie, niektórzy studenci autystyczni mogą liczyć na pomoc mentora czy coacha, ale te osoby nie rozumieją ich sposobu pracy ani sposobu działania na ich wydziałach, szczególnie wtedy, kiedy student ukończył już wcześniej studia i nie ma „podstawowych” problemów (takich jak ortografia, interpunkcja czy gramatyka).

## Dlaczego jest to problemem?

Doradcy muszą wykraczać poza pomoc społeczną i finansową, aby zdobyć doświadczenie globalne dotyczące życia akademickiego. Ważne jest, abyśmy pamiętali, że mentorzy i trenerzy specjalizujący się w autyzmie, nawet jeżeli działają z ramienia instytucji szkolnictwa wyższego i są przez nie finansowani, mogą wykazywać się niewielką świadomością lub jej brakiem w zakresie obecnej sytuacji szkolnictwa wyższego, z małą lub żadną wiedzą programów nauczania lub przyjętego regulaminu.

Podczas gdy ogólna pomoc taka jak nagrane wykłady, wcześniejsze udostępnienie slajdów z wykładów, powinna być standardowa i zapewniana w ramach możliwości przez wszystkich wykładowców z korzyścią dla wszystkich studentów, uczestnicy naszych badań czuli, że osobiste wsparcie jakie im zaoferowano, jeżeli w ogóle, było raczej zindywidualizowane.

Oprogramowanie wspomagające, asystenci sporządzający notatki, dodatkowe zajęcia indywidualne, dodatkowy czas na egzaminach nie zawsze odpowiadają studentom, którzy często czują się sterowani i przymuszani do przyjęcia oferty, jednocześnie obawiają się, że ich sprzeciw lub odmowa pozbawią ich pomocy w przyszłości.

## Co możemy zrobić?

Należy dokonać dokładnej analizy potrzeb studentów autystycznych. Dobrą praktyką jest zaangażowanie do współpracy profesjonalnych pedagogów i specjalistycznych instytucji. Jednakże, podczas oceny tych potrzeb często zbyt dużo uwagi poświęca się deficytom i zauważalnym słabościom studentów.

Cel oceny potrzeb studenta musi być szerszy – jest to również „ocena możliwości”, pozwalających studentowi wykorzystać swoje mocne strony, zainteresowania i mechanizmy radzenia sobie w celu zwiększenia pewności siebie i pomocy

w maksymalnym wykorzystaniu doświadczenia akademickiego. Umożliwia to również studentom czującym potrzebę osiągnięcia lepszych wyników i być może kontynuowania nauki na studiach magisterskich do dzielenia się swoim aspiracjami i zapewnia, że każde otrzymanie wsparcie jest dobrze ukierunkowane i uwzględnia zarówno trudności jak i ich ambicje.

Dobrą praktyką jest monitorowanie i weryfikacja. Sytuacje zmieniają się i niektórzy studenci wymagają dodatkowej pomocy na kolejnych etapach np. przy pisaniu pracy dyplomowej.

Dobrą praktyką jest również prowadzenie centrów oceny, które gwarantują jednolite praktyki oceny jak i pewien poziom wiedzy na temat autyzmu. Centralizacja i standaryzacja są kluczowymi aspektami w ocenianiu, jeżeli kraj lub instytucja szkolnictwa wyższego chce zaoferować taką samą pomoc wszystkim, a nie tylko nielicznym szczęściarzom.

Zapewnianie informacji i usług „nietradycyjnym” studentom zazwyczaj klasyfikuje ich do jednej „szufladki”: niepełnosprawni fizycznie, szczególne potrzeby edukacyjne, osoby dojrzałe, studenci wirtualni, o niskim dochodzie, dojeżdżający itd. Ważne jest, aby strony internetowe, drukowane ulotki i inne materiały reklamowe odzwierciedlały różnorodność wszystkich tych grup, tak, aby studenci mogli znaleźć, mieć dostęp i odnieść się do odpowiedniej informacji i dostępnych usług.

„Organizacja dobroczynna zajmująca się autyzmem w ogóle mnie nie zrozumiała, była bardzo protekcyjna i powiedziano mi, że nie powinienem mierzyć tak wysoko, ponieważ fakt, że jestem autystyczny oznacza, że i tak tego nie osiągnę.”  
(były student, Wielka Brytania)

## Znaczenie wsparcia zaoferowanego w odpowiednim czasie

W badaniach Autism&Uni wzięli udział zarówno studenci, którzy zrezygnowali ze studiów na uniwersytecie jak i ci, którym udało się studia ukończyć. Wsparcie na czas, lub jego brak, były kluczowym czynnikiem wpływającym na decyzję o kontynuacji studiów lub rezygnacji.

Często studenci autystyczni nie mają odpowiedniego wsparcia na miejscu w momencie rozpoczynania studiów. Nawet, jeżeli wsparcie, do którego studenci są uprawnieni, oferowane jest przez inne instytucje, inne organizacje, władze lokalne lub centralne, często brakuje pomocy w ubieganiu się o nie, albo studenci nie wiedzą, że taka pomoc może im zostać zaoferowana.

Dobrą praktyką jest zachęcanie studentów do wnioskowania o pomoc na długo przed rozpoczęciem nauki na uniwersytecie, następnie wyrażenie zgody i wdrożenie na miejscu pomocy w momencie rozpoczęcia przez studenta studiów.

Informacja o proponowanej pomocy powinna być przekazywana systematycznie szerokiemu gronu studentów, z wyjaśnieniem, jakie wsparcie jest dostępne i kto może się o nie ubiegać.

Dorady osób niepełnosprawnych mogą pomóc studentom w składaniu wniosków o pomoc, ale tylko wtedy, kiedy studenci będą wiedzieli o ich istnieniu i że studenci autystyczni są uprawnieni do uzyskania odpowiedniego wsparcia.

Szczególnie ważne jest, aby zacząć odpowiednio wcześniej w systemie, w którym instytucje szkolnictwa wyższego same nie prowadzą oceny. Jeżeli dokumenty studentów są nieprawidłowe w chwili przybycia mogą powstać opóźnienia, ponieważ służba świadcząca usługi w zakresie zdrowia wolno przygotowuje ocenę. Część opóźnienia w otrzymaniu pomocy może nastąpić

w samej organizacji ze względu na duży nakład pracy na początku roku akademickiego.

Czy w trakcie studiów otrzymałeś / aś wsparcie związane z twoim autyzmem?



Dla tych, którzy otrzymali wsparcie, kiedy to miało miejsce?

Przed rozpoczęciem studiów



W pierwszym tygodniu studiów



W pierwszym miesiącu studiów



Przed zakończeniem pierwszego semestru studiów



Później niż na pierwszym semestrze studiów



W Wielkiej Brytanii i w Holandii, studenci mogą wnioskować o wsparcie kiedy potwierdzą uniwersytet i kierunek studiów – nawet, jeżeli ich wybór ulegnie zmianie. W systemach fińskim i polskim powinni zacząć rozmowy z rzecznikiem osób niepełnosprawnych lub koordynatorem mniej więcej w okresie składania wniosku o przyjęcie na studia, powinni zapytać o usługi dostępne dla studentów oraz złożyć formalne wnioski do wprowadzenia modyfikacji. W tym samym czasie powinni zwrócić się do władz centralnych lub lokalnych z pytaniami o świadczone usługi i korzyści.



## Wcześniejszy początek

Wiele uniwersytetów w Europie zachęca nowych studentów jak i studentów z programów wymiany międzynarodowej do przybycia tydzień wcześniej, aby zapoznać się z kampusem i nowym miastem. Niektóre uniwersytety, takie jak Uniwersytet w Sheffield w Wielkiej Brytanii, zachęcają również studentów autystycznych do przyjazdu na uniwersytet w tym samym czasie, co studenci międzynarodowi, tak, aby mogli się zadomowić, zanim przybędą inni studenci. Wydaje się to być lepszym podejściem stopniowego zapoznania się ze środowiskiem niż poproszenie studentów autystycznych o udział w letniej szkole podczas wakacji.

Studentom uczestniczącym w tego rodzaju programach, bardzo się one podobały, ale w naszym badaniu stwierdziliśmy, że nie rozwiązało to wielu problemów z jakimi borykają się studenci autystyczni, takim jak: jak nawiązać kontakt z osobami, z którymi będą mieszkać (nawet programy zakwaterowania nie uwzględniały docelowych współlokatorów), integrowanie się z innymi studentami i radzenie sobie w bardziej zatłoczonym kampusie. Programy angażowały jedynie niewielką liczbę studentów, podczas, gdy program wcześniejszego przyjęcia skierowany do WSZYSTKICH studentów, którzy potrzebują więcej czasu do przystosowania się, mógłby objąć więcej studentów.

**Zapoznaj się z informacją na temat Uniwersalnego Projektowania w Nauczaniu na stronie 21.**

„Zebranie się na odwagę, aby wystąpić o pomoc do zespołu ds. osób niepełnosprawnych zabrało mi sporo czasu, niestety już było za późno, miałem dosyć i nie mogłem kontynuować nauki na uniwersytecie, ponieważ nie mogłem prawidłowo funkcjonować i nie byłem szczęśliwy.”

(były student, Wielka Brytania)



## Mentoring rówieśniczy

Uniwersytet Las Palmas de Gran Canaria prowadzi program mentoringu rówieśniczego dla studentów autystycznych na studiach inżynierskich (Tobajas et al., 2014). Każdemu studentowi przydziela się dwóch mentorów na wydziale, którzy mogą zostać wykorzystani do pomocy w zaaklimatyzowaniu się / lub przez cały rok. Oferowana jest tygodniowa pomoc. Projekt trwa od 10 lat, a informacje o nauczaniu integracyjnym i indywidualnej pomocy przekazywane są kadrze akademickiej. Mentorami są studenci o dużej motywacji, którzy wyrazili swoje zainteresowanie pomocą studentom z zaburzeniami autystycznymi, i regularnie uczestniczą w spotkaniach „w cztery oczy” ze studentami i opiekunem grupy.

Dane dotyczące kontynuacji studiów i wyników poprawiły się wśród studentów biorących udział w programie, który został wysoko oceniony. Programy mentoringu rówieśniczego działają na innych uniwersytetach, ale program na Uniwersytecie w Las Palmas jest interesujący, ponieważ łączy grupę rówieśniczą i kierunek studiów i usuwa podział perspektywy na akademicką i społeczną, która jest widoczna w innych rodzajach pomocy.

## Rady „na wynos” (dobre praktyki do wykorzystania)



### Rady koncentrują się na strategicznych zmianach w obrębie uniwersytetu, które wymagają wsparcia zarządu.

- ▶ Zachęć studentów autystycznych do ubiegania się o pomoc tak wcześnie jak to możliwe, aktywnie informuj studentów o dostępnej pomocy.
- ▶ Upewnij się, że ocena dotyczy zarówno trudności jak i pozytywnych aspektów autyzmu. Jeżeli dokonywana jest zewnątrz lub tylko przez lekarzy specjalistów, rozważ uzupełnienie o dodatkową ocenę edukacyjną:
  - ▶ oceń deficyty, trudności i potrzeby usług lub wymaganych rozwiązań technologicznych,
  - ▶ zachęć studentów do uświadomienia sobie pozytywnych aspektów autyzmu (charakterystycznych dla nich) dla ich życia akademickiego i poza nim, i ich indywidualnych mocnych stron,
  - ▶ oceń indywidualne strategie radzenia sobie z problemami, mocne strony i zainteresowania.
- ▶ Upewnij się, że ustalenia z mentorami, kolegami, coachami, osobami sporządzającymi notatki itp. są spójne tzn. ta sama osoba w tym samym miejscu o ustalonej porze; zredukuje to poziom niepokoju studenta.
- ▶ Oceniając potrzeby studentów lub podejmując decyzję o udzieleniu pomocy, weź pod uwagę, że niektóre świadczenia mogą się dublować, jeżeli są oferowane przez instytucję szkolnictwa wyższego i instytucje zewnętrzne, w tym samym czasie niektóre obszary mogą zostać w ogóle nie uwzględnione.
- ▶ Przygotowując opinie rekomendujące modyfikacje i usługi, uwzględnij możliwość ponownej oceny sytuacji w przypadku, gdyby zasugerowane działania nie były dostępne lub jeżeli nie spełniłyby swojej roli.
- ▶ Wprowadź zwyczaj regularnego przeglądu potrzeb wsparcia, wykorzystując niewielkie środki takie jak krótkie ankiety, opinie studentów, niekoniecznie wyrażone na uniwersytecie ale np. usłyszane w domu.
- ▶ Upewnij się, czy studenci wiedzą, że nie muszą pracować z przydzielonymi pracownikami pomocniczymi – relacje międzyludzkie nie zawsze muszą się sprawdzać, nawet na poziomie zawodowym.
- ▶ Zachęcaj studentów do współpracy z Tobą, aby zebrać wszystkie istotne dla nich i dla ich sytuacji na uniwersytecie informacje, które mogą zostać przekazane opiekunom i wykładowcom.
- ▶ Jeżeli widzisz, że wsparcie dla studenta pochodzi z kilku systemów pomocy i w związku z tym trudno jest tym zarządzać, upewnij się, że jest jedna wyznaczona, określona osoba lub organizacja, odpowiedzialna za ogólną koordynację i bieżące informowanie wszystkich zainteresowanych.

## Jeżeli współpracujesz z instytucją szkolnictwa wyższego:

- ▶ Namawiaj do przyjęcia dostępnych i jednolitych standardów oceny w instytucji, aby zapewnić równe traktowanie wszystkich studentów.
- ▶ Wykorzystaj swoje doświadczenie w pracy ze studentami autystycznymi dotyczące wymagań i preferencji aby poprawić ogólną dostępność instytucji:
  - ▶ opracuj informacje, które mogą być rozesłane nowym studentom w procesie rekrutacji,
  - ▶ opracuj rysunki, informacje oraz wskazówki, jak dostać się do poszczególnych budynków na uniwersytecie i staraj się, aby stało się to ogólnie przyjętą praktyką,
  - ▶ negocjuj z administracją i poszczególnymi wydziałami wydzielenie i oznaczenie miejsc cichych w budynkach i w kampusie,
  - ▶ Zasugeruj, aby tego rodzaju działania zostały włączone do oficjalnego programu przystosowawczego dostępności uczelni dla osób niepełnosprawnych.
- Zbuduj sieć współpracowników zajmujących się pomocą studentom autystycznym poza zespołami ds. osób niepełnosprawnych i działami świadczącymi pomoc, włączając do współpracy jak najwięcej działów i zespołów, aby zapewnić wspólne wsparcie, które opierałoby się bardziej na przewidywaniu niż reagowaniu.

## Jeżeli nie pracujesz w instytucjach szkolnictwa wyższego

- ▶ Nawiąż dobre relacje z instytucjami szkolnictwa wyższego np. organizując regularne spotkania z odpowiednimi pracownikami tych instytucji, jeżeli są oni niedostępni, upewnij się, że otrzymują istotne informacje dotyczące podjętych decyzji, które mają wpływ na studentów.
- ▶ Proponuj szkolenia, aby poprawić świadomość oraz umiejętności personelu instytucji szkolnictwa wyższego.
- ▶ Działaj jako niezależny obrońca studentów autystycznych, jeżeli wydaje się, że zauważalny jest brak odpowiedniego wsparcia na uniwersytecie.

*„Należy usprawnić przepływ informacji (pomiędzy personelem pomocniczym i dydaktykami) tak, aby opiekunowie byli lepiej poinformowani i zrozumieli niektóre z problemów, z jakimi każdego dnia muszą borykać się studenci z autyzmem.”*

**(student, Holandia)**

## Zachęta do działania (co możesz teraz zrobić)



Zaangażuj studentów do wszystkich rozmów i decyzji dotyczących ich potrzeb; komunikowanie się ze studentami nie jest jedynie dobrą praktyką, jest obowiązkiem.



Włączaj do aktywnego działania cały personel, aby pracując ze studentami autystycznymi stwarzać okazje do ogólnej poprawy warunków wszystkich studentów.

18



Krytycznie zbadaj wsparcie i informacje udostępniane studentom autystycznym, i porównaj je z opisami dobrych praktyk innych instytucji szkolnictwa wyższego i krajów, dokonuj regularnego przeglądu przy udziale studentów i nowych absolwentów, włączając tych, którzy już nie korzystają z żadnych świadczeń.





Zachęcaj studentów do regularnej rewizji otrzymywanej pomocy, jasno dając do zrozumienia, że nie zostaną jej pozbawieni, nawet jeżeli są krytycznie nastawieni do otrzymywanych obecnie świadczeń.



Jeżeli student nie wnioskuje o przedłużanie pomocy w kolejnych latach dowiedz się dlaczego.



Zachęcaj do praktykowania zbierania danych dotyczących liczby studentów autystycznych, pomocy jaką otrzymują i opinii jej przydatności, szczególnie, jeżeli nie było to wcześniej praktykowane.



Bądź świadomy, że studenci autystyczni mogą uważać niektóre powszechnie używane zwroty za niewłaściwe, i że preferencje mogą być różne w zależności od człowieka, kraju, regionu; zastanów się nad tonem wypowiedzi używając wyrazów „wyzwanie” zamiast „trudność / ograniczenie”, „różnica” zamiast „niepełnosprawność” / „charakterystyka autyzmu” lub „stan” zamiast „zaburzenia autystyczne”, „wsparcie” zamiast „leczenie/terapia”.

## Jeżeli współpracujesz z instytucją szkolnictwa wyższego:



Postaraj się odbyć szkolenie na temat wspierania studentów autystycznych w środowisku szkolnictwa wyższego.



Zbierz dokładne dane o swoich klientach, które możesz przedstawić administracji instytucji szkolnictwa wyższego, aby wykazać potrzebę oferowanych usług i wymierne korzyści.



Jeżeli nie ma odpowiedniej oferty szkoleniowej, zgłoś zapotrzebowanie do odpowiedniego działu w Twojej instytucji lub do organizacji zewnętrznej specjalizującej się w problemach autyzmu, aby opracowali takie szkolenie.



Omów wymagania szkolenia z innymi pracownikami np. opiekunami i wykładowcami, którzy pracują ze studentami autystycznymi; jeżeli już uczestniczyłeś w szkoleniu, podziel się swoją wiedzą ze współpracownikami.

20

## Jeżeli nie pracujesz w instytucjach szkolnictwa wyższego



Zaoferuj swoją wiedzę pracownikom instytucji i włączaj do aktywnego działania cały personel, aby pracując ze studentami autystycznymi stwarzać okazje do ogólnej poprawy warunków wszystkich studentów.

## Projektowanie Uniwersalne w Nauczaniu (PUN)

Koncepcja Projektowania Uniwersalnego wywodzi się z obszaru architektury, dla podkreślenia projektowania, które uwzględnia szersze grono odbiorców, włączając osoby z niepełnosprawnością. Projektowanie Uniwersalne w Nauczaniu związane jest z włączeniem i wsparciem różnorodnych grup studentów, bez względu na ich pochodzenie, status czy niepełnosprawność.

Powszechnym błędem w myśleniu jest to, że Projektowanie Uniwersalne promuje podejście „to samo dla wszystkich” – ale nie jest to prawdą. Jest to dostępność różnych opcji; zapewnienie studentom wielu zróżnicowanych możliwości uczestnictwa w procesie dydaktycznym oraz zaprezentowania swojego punktu widzenia.

Podejście PUN promuje strategie edukacyjne, które są aktywnie zaprojektowane tak, aby wspierać różnorodne ścieżki w trakcie nauki, raczej niż skupiać się na wstecznym dostosowywaniu dostępnego materiału do potrzeb określonej grupy.

Przykładem aktywnego projektu jest zapewnienie WSZYSTKIM studentom możliwości wyboru sposobu prezentacji zadania, dopasowanego do ich umiejętności komunikacyjnych i preferencji. Przykładem takiego wstecznego projektowania są praktyki wprowadzania rozsądnych dostosowań do istniejących materiałów jak i organizacji egzaminu.

Źródła: Bublitz et al (2015), CAST (2011)



Więcej informacji dostępnych  
jest na stronie:

[www.autism-uni.org](http://www.autism-uni.org)





# Studium przypadku i przydatne linki z krajów partnerskich projektu Autism&Uni

**Zebraliśmy studia przypadku związane ze wsparciem w zakresie autyzmu z krajów zaangażowanych w projekcie Autism&Uni. Są to przykłady najlepszych praktyk np. kiedy organizacja osiąga ponad standardowe efekty w porównaniu z innymi organizacjami.**

## Finlandia

### Studium przypadku

Omapolku ry / Omavoima prowadzi indywidualne i grupowe doradztwo jak i coaching dla nastolatków i osób dorosłych z różnymi zaburzeniami neurologicznymi, włączając autystycznych studentów szkół wyższych. Świadczone usługi wspierają rozwój umiejętności umożliwiających niezależne funkcjonowanie, zarządzanie swoim życiem, planowaniem studiów i negocjowanie zmian takich jak zmiana kierunku.

Organizacja udziela informacji o autyzmie dla pracowników uniwersytetu odpowiedzialnych za wystawianie opinii dla uzasadnionych modyfikacji i wspiera pojedyncze osoby, pomagając uzyskać odpowiednie dostosowania i spersonalizowane plany kształcenia.

W przeciwieństwie do innych organizacji tego typu działających w Finlandii Omavoima systematycznie rejestruje liczbę klientów autystycznych korzystających z każdej usługi, wykorzystując specjalnie przygotowane kwestionariusze ankiety zbiera informację zwrotną na temat rezultatów, organizuje spotkania z byłymi klientami w celu monitorowania ich samopoczucia. Pozwala to organizacji na zebranie potrzebnej dokumentacji świadczącej o skuteczności działań w fińskim

systemie, i do kierowania się w stronę praktyki opartej na dokumentacji, co pozwoli innym organizacjom na podjęcie decyzji o wykorzystaniu podobnego modelu usług.

#### Kontakt

**Heidi Multanen, konsultantka odpowiedzialna za usługi Omavoima**  
[www.omavoima.info](http://www.omavoima.info)

### Przydatne linki

1. [Autismi- ja Aspergerliitto ry](http://Autismi- ja Aspergerliitto ry)  
[www.autismiliitto.fi](http://www.autismiliitto.fi)
2. [Esteetön opiskelu korkea-asteen oppilaitoksissa \(ESOK\)](http://Esteetön opiskelu korkea-asteen oppilaitoksissa (ESOK))  
[www.esok.fi](http://www.esok.fi)
3. [Kansaneläkelaitos, Oma Väylä –hanke](http://Kansaneläkelaitos, Oma Väylä –hanke)  
[www.kela.fi/omavayla](http://www.kela.fi/omavayla)
4. [Omapolku ry, Omavoima neuropsykiatriset ohjaus- ja valmennuspalvelut](http://Omapolku ry, Omavoima neuropsykiatriset ohjaus- ja valmennuspalvelut)  
[www.omapolku.fi/omavoima](http://www.omapolku.fi/omavoima)
5. [Otus - säätiö, Korkeakoulujen saavutettavuus -selvitys 2016](http://Otus - säätiö, Korkeakoulujen saavutettavuus -selvitys 2016)  
[www.otus.fi/index.php/julkaisut/kaikki-julkaisut](http://www.otus.fi/index.php/julkaisut/kaikki-julkaisut)

## Holandia

### Studium przypadku

Handicap+Studie jest holenderskim centrum przodującym w pomocy studentom z niepełnosprawnościami. Organizacja świadczy usługi i jest punktem informacyjnym dla instytucji edukacyjnych.

Misją centrum jest umożliwienie studentom niepełnosprawnym korzystania ze szkolnictwa wyższego w wybranych przez siebie instytucjach. Doradcy określają, jakie aspekty są ważne dla studentów i przekładają ich pytania na wsparcie i stworzenie możliwości udanego studiowania.

Kluczową usługą Handicap+Studie's jest wsparcie dla alternatywnych, elastycznych ścieżek edukacyjnych w oparciu o Uniwersalne Projektowanie w Nauczaniu. Studenci traktowani są indywidualnie. Uwzględniane są różnice, a studenci mogą realizować wybraną ścieżkę, która im najbardziej odpowiada.

#### Kontakt

**Eline Thijssen, konsultant**

**Nelleke den Boer, doradca i trener**

[www.handicap-studie.nl](http://www.handicap-studie.nl)

## Polska

### Studium przypadku

Jaś i Małgosia (JiM) świadczy wysokiej jakości pomoc osobom z autyzmem i innymi rodzajami niepełnosprawności. Organizacja prowadzi kampanie uświadamiające na temat autyzmu. Szkoli nauczycieli i terapeutów oraz organizuje grupy wsparcia dla rodziców. Istnieje również centrum terapii JiM, które obejmuje opieką około tysiąc młodych osób z autyzmem i innymi rodzajami niepełnosprawności. Usługi JiM są bezpłatne. JiM jest jedyną organizacją w centralnej Polsce (w Łodzi), w którym to regionie trudno jest znaleźć instytucję zapewniającą rzetelną diagnozę autyzmu i profesjonalne wsparcie dla studentów i ich rodzin – JiM jest wysoko cenionym punktem kontaktowym, w którym świadczone są wszystkie te usługi.

#### Kontakt

**Marta Charbicka**

**Dyrektorka Centrum Terapii Dziecięcej**

[www.jim.org](http://www.jim.org)

### Przydatne linki

1. Handicap+Studie  
[www.handicap-studie.nl](http://www.handicap-studie.nl)
2. Nederlandse Vereniging voor Autisme  
[www.autisme.nl](http://www.autisme.nl)
3. STUMASS – Wonen voor studenten met ASS  
[www.stumass.nl](http://www.stumass.nl)
4. Landelijk Netwerk Autisme  
[www.landelijknetwerkautisme.nl](http://www.landelijknetwerkautisme.nl)

### Przydatne linki

1. Fundacja Jaś i Małgosia w Łodzi  
[www.jim.org/fundacja](http://www.jim.org/fundacja)
2. Fundacja Synapsis w Warszawie [synapsis.org.pl](http://synapsis.org.pl)
3. Stowarzyszenie Dalej Razem w Zielonej Górze  
[www.dalejrazem.pl](http://www.dalejrazem.pl)
4. Stowarzyszenie Uczymy się żyć razem w Opolu  
[www.autyzmopole.pl](http://www.autyzmopole.pl)
5. Navicula - Centrum diagnozy i terapii autyzmu w Łodzi  
[www.navicula.pl](http://www.navicula.pl)



## Hiszpania



### Studium przypadku

Autismo Burgos oferuje programy dla studentów autystycznych, udostępnia kompleksowe przewodniki z opisem określonych działań pomagających w dostępności do uniwersytetu i pomoc na pierwszym roku. Proces obejmuje doradztwo, przygotowanie do egzaminów wstępnych, współpracę z działami ds. studenckich zajmującymi się studentami ze szczególnymi potrzebami edukacyjnymi, przekazywanie informacji o stypendiach i wsparcie akademickie.

Student otrzymuje spersonalizowany program na samym początku studiów, przydział osobistego asystenta, pomoc w ustaleniu planu, znajduje pomoc w sprawach uniwersyteckich, poinformowaniu o diagnozie innych studentów, korzysta z wycieczek po kampusie i innego rodzaju wsparcia.

#### Kontakt

**María Merino**  
Psycholog  
[www.autismoburgos.org](http://www.autismoburgos.org)



## Wielka Brytania



### Studium przypadku

Uniwersytet w Sheffield zatrudnia studentów niepełnosprawnych, którzy są Mistrzami Niepełnosprawności, dostają wynagrodzenie za rozpowszechnianie informacji o dostępnych rodzajach pomocy na poziomie studiów uniwersyteckich podczas różnych imprez dla obecnych i przyszłych studentów zarówno w szkołach lokalnych jak i na Uniwersytecie. Mistrzowie Niepełnosprawności pomagają w okresie przystosowawczym nowym autystycznym studentom w ramach programu e-mentoring w trakcie jednodniowego spotkania na uniwersytecie.

Daje to studentom szansę na zadawanie pytań i rozwianie obaw poprzez kontakt z innymi studentami (jak również pracownikami) przed rozpoczęciem semestru. O ile nie wszyscy studenci autystyczni będą chcieli spędzać czas z innymi studentami autystycznymi, wielu uważa spotkanie z innymi osobami rozpoczynającymi naukę w tym samym czasie oraz tymi, którzy spędzili już jakiś czas na uniwersytecie za przydatne. Mogą oni zebrać informacje dotyczące funkcjonowania i radzenia sobie na uniwersytecie.

#### Kontakt

**Gayle McKay,**  
Disability Transition Officer  
[www.sheffield.ac.uk/disability](http://www.sheffield.ac.uk/disability)

### Przydatne linki

1. Confederación Autismo España  
[www.autismo.org.es](http://www.autismo.org.es)
2. Federación Autismo Castilla y León  
[www.autismocastillayleon.com](http://www.autismocastillayleon.com)
3. Autismo Burgos  
[www.autismoburgos.es](http://www.autismoburgos.es)
4. Asociación Española de Profesionales del Autismo (AETAPI)  
[www.aetapi.org](http://www.aetapi.org)

### Przydatne linki

1. National Autistic Society  
[www.autism.org.uk](http://www.autism.org.uk)
2. ASD Wales  
[www.asdinfowales.co.uk](http://www.asdinfowales.co.uk)
3. Scottish Autism  
[www.scottishautism.org](http://www.scottishautism.org)
4. Autism Northern Ireland  
[www.autismni.org](http://www.autismni.org)
5. Autism West Midlands  
[www.autismwestmidlands.org.uk](http://www.autismwestmidlands.org.uk)

## O autorach



► **Dr Marc Fabri,**  
**Uniwersytet**  
**Leeds Beckett,**  
**Wielka Brytania**

Marc jest osobą prowadzącą projekt Autism&Uni, wykładowcą i badaczem w obszarze technologii wspomagających. Jego badania skupiają się na metodzie projektowania partycypacyjnego, ocenie doświadczeń użytkownika i ułatwianiu pozytywnej zmiany zachowań.



► **Penny Andrews,**  
**Uniwersytet**  
**Leeds Beckett,**  
**Wielka Brytania**

Penny jest asystentką prowadzącą badania w ramach projektu, doktorantką na Uniwersytecie w Sheffield badającą akademickie sieci społecznościowe. Jest również pisarką, artystką, wykonawczynią, biegaczką i zawodową bibliotekarką. Jej autyzm został zdiagnozowany kiedy była studentką.



► **Heta Pukki,**  
**Keskuspuist, technikum**  
**zawodowe**  
**Helsinki, Finlandia**

Praca Hety w projekcie Autism&Uni koncentrowała się na upowszechnianiu projektu i różnicach w kontekście międzykulturowym oraz w systemach świadczonej pomocy. Posiada dyplom w zakresie pedagogiki specjalnej i biologii. Heta określa siebie jako osobę autystyczną i angażuje się w działania związane z autyzmem od osiemnastu lat jako pisarka, tłumaczka, pedagog, pracownik merytoryczny w projektach i działaczka w organizacjach pozarządowych.

### **Dziękujemy następującym osobom za ich wkład i komentarze:**

Antti Aavikko, Jan-Mikael Fredriksson, Daria Modrzejewska, Amanda Szukalska, Paul Quantock, Natasha Stash, Alejandro Montes García, María Merino, Miguel Lancho, Christian García, Roy Houtkamp, Harriet Cannon, Kate Dean, Kate Myers, Matt Tucker, Danny Gallacher, Steven Chamberlain, Diane McClymont

Projekt Autism&Uni (AUTHEW) został sfinansowany przy wsparciu Komisji Europejskiej. Dokument ten wyraża opinie jedynie jego autorów, Komisja nie ponosi odpowiedzialności z tytułu jakiegokolwiek wykorzystania zawartych w nim informacji.

## Nasi partnerzy



- Baines, A.D., 2012.** Positioning, strategizing, and charming: how students with autism construct identities in relation to disability. *Disability & Society* 27, 547–561. doi:10.1080/09687599.2012.662825
- Broek, A. van den, Muskens, M., Winkels, J., 2012.** Studeren met een functiebeperking 2012. De relatie tussen studievoortgang, studieuitval en het gebruik van voorzieningen. Eindmeting onderzoek 'Studeren met een functiebeperking'. Onderzoek in opdracht van Ministerie van OCW
- Bublitz, D., Wong, V., Donachie, A., Brooks, P.J., Gillespie-Lynch, K. 2015.** Applying Universal Design to build supports for college students with autism spectrum disorder, in Roberta V. Nata (Ed.), *Progress in Education*, vol 36, Nova Publishing, 1-24
- CAST, 2011.** Universal Design for Learning Guidelines version 2.0. Wakefield, MA. Retrieved from <http://www.udlcenter.org/aboutudl/udlguidelines/downloads>
- Davidson, J., Henderson, V.L., 2010.** "Coming out" on the spectrum: autism, identity and disclosure. *Social & Cultural Geography* 11, 155–170. doi:10.1080/14649360903525240
- HESA, 2013.** Table 14 - First year UK domiciled HE students by level of study, sex, mode of study and disability 2012/13.
- Huws, J.C., Jones, R.S.P., 2008.** Diagnosis, disclosure, and having autism: An interpretative phenomenological analysis of the perceptions of young people with autism. *Journal of Intellectual and Developmental Disability* 33, 99–107. doi:10.1080/13668250802010394
- Kenny, L., Hattersley, C., Molins B., Buckley, B., Povey, C., Pellicano, E., 2015.** How Should We Describe Autism? Perspectives from the UK Autism Community. IMFAR conference, Salt Lake City, US
- Madriaga, M., 2010.** "I avoid pubs and the student union like the plague": Students with Asperger Syndrome and their negotiation of university spaces. *Children's Geographies* 8, 39–50. doi:10.1080/14733280903500166
- Morris, C., 2011.** The Aspect project: Working together to enhance the learning experiences of students with Asperger syndrome at the University of Brighton, in: *Partnerships: Articles from the Learning and Teaching Conference 2010*. University of Brighton Press.
- Ratcliffe, R., 2014.** Helping students with Asperger's prepare for university life. *The Guardian*, UK, <http://www.theguardian.com/education/2014/sep/09/students-aspergers-ready-university-life>
- The NHS Information Centre, Community and Mental Health Team, Brugha, T. et al, 2012.** Estimating the prevalence of autism spectrum conditions in adults: extending the 2007 Adult Psychiatric Morbidity Survey. Leeds: NHS Information Centre for Health and Social Care
- Tobajas, F., De Armas, V., Cabello, M.D., Grijalvo, F., 2014.** Supporting students with special needs at university through peer mentoring, in: *Global Engineering Education Conference (EDUCON), 2014 IEEE*. IEEE, pp. 701–705.

„Zrezygnowałem z moich pierwszych studiów. Nie mogłem się dowiedzieć, gdzie musiałem się znaleźć i czego ode mnie oczekiwano. Również pod względem towarzyskim był to trudny okres i nie miałem żadnych przyjaciół, jedynie wiele osób, które mnie wykorzystywały. Naprawdę było mi ciężko i skończyło się to poważnym załamaniem.

Nie byłem wtedy gotowy na studiowanie na uniwersytecie. Nie mogłem żyć niezależnie bez narażania się na ryzyko. To było okropne; chociaż jestem bardzo inteligentny, życie społeczne i wymagania organizacyjne mnie przerosły.

Moje drugie podejście na uniwersytet było o wiele lepsze. W przyspieszonym trybie dwuletnim uzyskałem dyplom, a jedna wyjątkowa postać pokazała mi, czym jest prawdziwa przyjaźń; po raz pierwszy w moim życiu.”

(były student, Wielka Brytania)

Więcej informacji dostępnych  
jest na stronie:  
[www.autism-uni.org](http://www.autism-uni.org)

autism&uni

Projekt Autism&Uni (AUTHEW) został sfinansowany przy wsparciu Komisji Europejskiej. Dokument ten wyraża opinie jedynie jego autorów, Komisja nie ponosi odpowiedzialności z tytułu jakiegokolwiek wykorzystania zawartych w nim informacji.

Numer: 539031-LLP-1-2013-1-UK-ERASMUS-ESIN

