

autism&uni

Przewodnik po najlepszych praktykach wspierania studentów szkół wyższych ze spektrum zaburzeń autystycznych (ASD)

PRZEWODNIK 1

Najlepsze praktyki dla kadry zarządzającej instytucjami szkolnictwa wyższego i starszych pracowników naukowo-dydaktycznych





1 na
100

osób cierpi na
zaburzenia
autystyczne

Wstęp

O autyzmie

Autyzm jest długotrwałym stanem wpływającym na sposób komunikowania się i relacje z innymi osobami oraz z otaczającym światem. Autyzm obejmuje szeroki zakres zaburzeń, co oznacza, że ma różny wpływ na poszczególne osoby. Spory odsetek osób ze spektrum zaburzeń autystycznych ma przeciętne lub zaawansowane umiejętności intelektualne i kompetencje akademickie, chociaż niektórzy wykazują dodatkowe trudności w uczeniu się.

Autyzm może prowadzić do sposobów myślenia i zachowań, które wydają się mało elastyczne lub powtarzalne, trudności w rozumieniu kontaktów społecznych, trudności z koncentracją i przetwarzaniem informacji w typowy sposób.

Z drugiej strony, wiele osób autystycznych wykazuje określone pozytywne cechy, takie jak umiejętność intensywnego skupienia się, przyjęcia różnych perspektyw w rozwiązywaniu problemów, lub umiejętność dostrzegania błędów, które inni mogą przeoczyć. Zawodowe zalety osób autystycznych w niektórych obszarach są coraz bardziej uznawane w działalności gospodarczej na całym świecie.

01

*„Na uniwersytecie
zbyt często zakłada się,
że potrafisz „czytać między
wierszami”, co bardzo utrudnia
mi wykonywanie zadań. Kiedy
ja mówię „Wyrażaj się jasno.”, a
ty mówisz „To przecież jasne.”
wywołuje to niepokój.”*

(studentka, Hiszpania)



O projekcie Autism&Uni

Autism&Uni jest projektem finansowanym przez Unię Europejską, realizowanym przez partnerów z pięciu krajów. Naszym celem jest wspieranie większej liczby młodych osób dorosłych ze spektrum autyzmu, aby ułatwić im dostęp do instytucji szkolnictwa wyższego i poprowadzić w okresie przystosowawczym.

Aby dowiedzieć się więcej o potrzebach i aspiracjach studentów autystycznych, jak i zdefiniować obecne dobre praktyki, przeprowadziliśmy badanie ankietowe, rozmawialiśmy ze studentami na temat ich doświadczeń, zapoznaliśmy się z badaniami i profesjonalną literaturą, zidentyfikowaliśmy plan świadczeń edukacyjnych jak i zapoznaliśmy się z prawodawstwem dotyczącym autystycznych dzieci i młodzieży w Europie. Nasze badania pokazały, że studenci autystyczni, którzy chcą podjąć studia wyższe, muszą zmierzyć się z wieloma wyzwaniami.



Wyzwania, z jakimi muszą się zmierzyć studenci autystyczni

Środowisko społeczne i fizyczne

- trudności w przyswajaniu niepisanych zasad społecznych w trakcie interakcji z dydaktykami i studentami
- trudności z tolerowaniem hałasu w tle, jaskrawego oświetlenia, tłumów i inne aspekty sensoryczne środowiska uniwersyteckiego
- radzenie sobie z izolacją społeczną, która często związana jest z zamieszkaniem w nowym środowisku

Brak odpowiedniego wsparcia

- brak dostępu do odpowiedniego wsparcia od samego początku
- skoncentrowanie się na „deficytach” autyzmu bardziej niż na mocnych stronach studenta
- brak spójności w rozsądnych dostosowaniach, usługach dedykowanych osobom ze spektrum autyzmu jak i wsparciu osobistym

Nierealistyczne oczekiwania studenta

- jak wyglądają studia na uniwersytecie
- treści studiowanego przedmiotu lub kursu
- osiągnięcie tak samo wysokich wyników co w szkole wyższej
- zainteresowanie innych studentów i ich poświęcenie

Wyzwania związane z oceną (nawet przy doskonałym opanowaniu przedmiotu)

- brak zrozumienia, dlaczego coś powinno zostać wykonane
- trudności w planowaniu procesu studiowania i powtórzeń
- niepewność, jak wiele czasu należy poświęcić na określone zadanie
- trudności z właściwą interpretacją zadań otwartych i niejednoznacznych

Wejście w dorosłe życie wymagające więcej wysiłku niż w przypadku przeciętnego studenta

- wyprowadzka z domu po raz pierwszy
- zarządzanie czasem i ustalanie porządku dziennego
- brak doświadczenia w skutecznym ubieganiu się o swoje prawa

“Co mogłoby mnie uchronić od rezygnacji? Diagnoza. Refleksja. Odpowiednie wsparcie.”
(były student, Holandia)

Wyzwania, z jakimi muszą się zmierzyć studenci autystyczni

Zapewne, wiele z nich są to wyzwania stojące przed każdym nowym studentem. Ale podczas, gdy większość może się przystosować stosunkowo szybko i korzystać ze wsparcia przyjaciół, dla studentów autystycznych mogą one szybko wywołać niepokój, izolowanie się, depresję i w końcu decyzję o rezygnacji z kierunku studiów.

Jest to olbrzymia strata dla społeczności i gospodarki europejskiej, ponieważ wielu studentów autystycznych wykazuje szczególne cechy, np. duże zaangażowanie, skupienie na wybranym kierunku studiów, przywiązywanie uwagi do szczegółów, przestrzeganie zasad, wysoka etyka pracy i tendencja do racjonalnego i logicznego myślenia.

Skorzystaj z naszego bezpłatnego narzędzia online

04

Projekt Autism&Uni wspiera studentów w trudnym okresie przejściowym dzięki zestawowi narzędzi. Zestaw jest dostępny w kilku językach i może być przystosowany do szczególnych potrzeb uniwersytetu, wymagań środowiska uwzględniając strukturę oferowanego wsparcia.

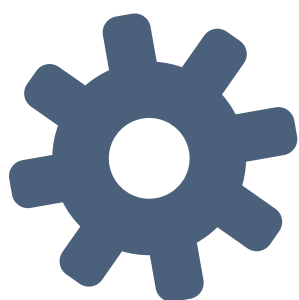
Więcej informacji na stronie


<http://www.autism-uni.org/toolkits>.



Spis treści

Wstęp	01
- O autyzmie.....	01
- O projekcie Autism&Uni.....	02
- Wyzwania, z jakimi muszą się zmierzyć studenci autystyczni	03
O Przewodniku	07
Najlepsze praktyki dla kadry zarządzającej instytucjami szkolnictwa wyższego i starszych pracowników naukowo-dydaktycznych	11
- Wprowadzenie.....	11
- Dlaczego jest to problemem?	13
- Co możemy zrobić?	13
- Rady „na wynos”	18
- Zachęta do działania	20
Studium przypadku i przydatne linki	23
Podziękowania	26
Referencje	28





„Nie mówię
innym studentom,
ponieważ chcę uniknąć
osądów wpływających na
postrzeganie mnie przez
nich. Wolę raczej być
osobą tajemniczą niż
autystyczną.”

(student, Holandia)

0 Przewodniku

Opracowaliśmy ten Przewodnik korzystając z pomocy studentów autystycznych, ich rodziców, opiekunów uniwersyteckich, nauczycieli, opiekunów studentów autystycznych. Przewodnik stanowi podsumowanie naszych spostrzeżeń i przegląd najlepszych praktyk, szczególnie w krajach partnerskich projektu: Wielkiej Brytanii, Finlandii, Holandii, Polski i Hiszpanii. Wszystkie cytaty pochodzą z badań, które przeprowadziliśmy w tych krajach w 2014 roku.

Niektóre z instytucji szkolnictwa wyższego świadczą już następujące usługi i wprowadzają modyfikacje (poniżej podano niektóre przykłady):

- ▶ plany oceny i wsparcia opracowywane przez uniwersyteckie zespoły ds. osób niepełnosprawnych,
- ▶ dodatkowy czas i oddzielne sale na egzaminy,
- ▶ zgoda na korzystanie z laptopów podczas egzaminów pisemnych,
- ▶ wyjaśnienie niejednoznacznych sformułowań przez asystenta na egzaminie i przy realizacji zadań,
- ▶ zmniejszenie opłat czesnego,
- ▶ specjalnie urządzenie miejsca zakwaterowania,
- ▶ zainstalowanie oprogramowania wspierającego na wszystkich komputerach na uniwersytecie, lub do indywidualnego wykorzystania,
- ▶ osobisty mentoring lub coaching,
- ▶ dodatkowe zaangażowanie przez doradców, włączając dodatkowy czas poświęcony na planowanie, przekazywanie informacji o potrzebach studenta pracownikom uniwersytetu,
- ▶ indywidualne lub grupowe sesje z udziałem doradców specjalizujących się w autyzmie,
- ▶ alternatywne lub specjalne ustalenia dotyczące pracy w grupach lub prezentacji ustnych,
- ▶ mapy, spisane instrukcje i inne wsparcie związane ze znalezieniem miejsc na uniwersytecie,
- ▶ wcześniejsze udostępnienie slajdów z wykładów,
- ▶ udzielenie zgody na nagrywanie wykładów,
- ▶ wyznaczone miejsca, stanowiska komputerowe etc. w salach wykładowych i zajęciowych.

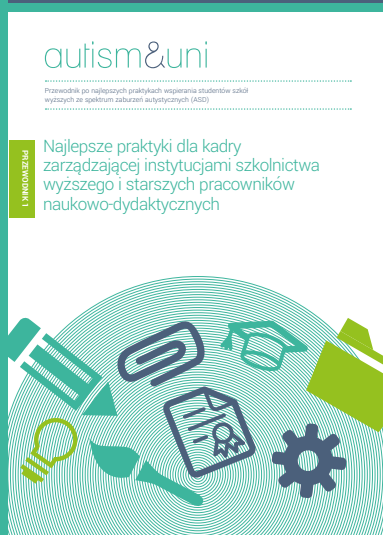
Jednakże, wiedza na temat optymalnego wsparcia dla studentów autystycznych nie jest spójna w Europie i często różni się w poszczególnych krajach. Istnieje wiele dobrych praktyk, a celem tego Przewodnika wielką jest je zebrać i promować, aby poprawić perspektywy i liczbę studentów ze spektrum autyzmu.

Jak korzystać z Przewodnika?

Rozumiemy, że jeden format może nie pasować do każdej grupy odbiorców, dlatego opracowaliśmy trzy przewodniki adresowane do określonych grup osób, zaangażowanych w pomoc studentom autystycznym na uniwersytecie, poza środowiskiem rodzinnym.

PRZEWODNIK 1:

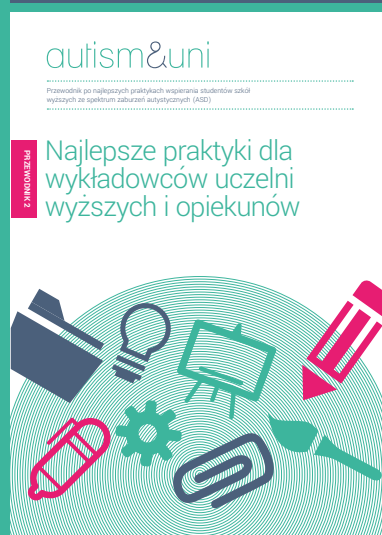
Dla kadry zarządzającej instytucjami szkolnictwa wyższego i starszych pracowników naukowo-dydaktycznych



Ten przewodnik przeznaczony jest dla kadry zarządzającej instytucjami szkolnictwa wyższego i starszych pracowników naukowo-dydaktycznych; dostarcza informacji i przykładów pomagających opracować politykę i praktyki korzystne dla studentów autystycznych, poprawiające doświadczenia studentów w Waszej instytucji.

PRZEWODNIK 2:

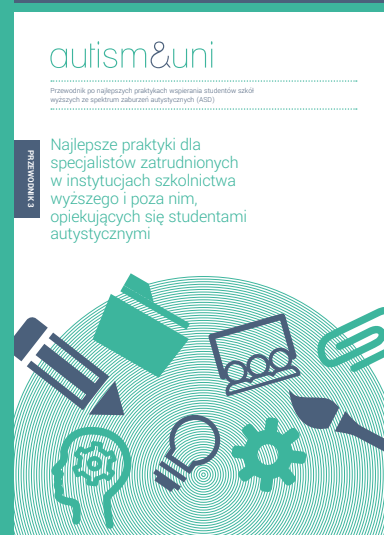
Dla wykładowców uczelni wyższych i opiekunów



Ten przewodnik skierowany jest do dydaktyków pracujących na uniwersytetach. Dzielimy się z Wami praktycznymi wskazówkami opartymi na zebranych materiale z naszych badań, aby Wasze nauczanie stało się bardziej dostępne i aby pomóc Wam w zbudowaniu lepszych relacji ze studentami autystycznymi.

PRZEWODNIK 3:

Dla specjalistów zatrudnionych w instytucjach szkolnictwa wyższego i poza nim, opiekujących się studentami autystycznymi



Ten przewodnik przeznaczony jest dla specjalistów bezpośrednio zajmujących się studentami autystycznymi. Mogą oni stanowić część zespołu ds. osób niepełnosprawnych w instytucji szkolnictwa wyższego lub pochodzić z niezależnej organizacji, która świadczy usługi dla szkolnictwa wyższego. Dzielimy się swoimi spostrzeżeniami z naszych badań i dobrych praktyk w Europie, które pomogą w poprawie życia studentów jak i wykorzystaniu Waszych usług i informacji oraz pogłębieniu Waszej wiedzy specjalistycznej.

Jak korzystać z Przewodnika?

Każdy z przewodników skupia się na **Takeaways** (radach na „wynos”) – spostrzeżeniach, pomysłach, wskazówkach prowadzących do wprowadzenia pozytywnych zmian i dzielenia się dobrymi praktykami ze współpracownikami, jak i **Calls to action** (zachęta do działania) – bezpośrednich działań, które można podjąć natychmiast i bez pomocy innych.

Niektóre z przykładów dobrych praktyk mogą nie mieć bezpośredniego zastosowania w Waszym kraju lub organizacji. Jeżeli tak jest, nadal można wykorzystać przydatne podstawowe zasady.

Studenci autystyczni, którzy otrzymują odpowiednie wsparcie na czas, odnoszą sukcesy w szkolnictwie wyższym. Ich umiejętności i fachowość są uznawane, mają oni dostęp do wykładów o klasie światowej jak i zasobów bibliotecznych, co wspiera ich szczególne zainteresowania, jak i inne możliwości pozwalające na rozwój. Zapoznanie się ze wskazówkami zawartymi w Przewodniku pozwoli na pomoc studentom w najlepszym wykorzystaniu okresu studiów i czasu spędzonego na uniwersytecie.

Jeżeli chcielibyście uzyskać jeden z pozostałych przewodników z tej serii, odwiedźcie stronę www.autism-uni.org/bestpractice



„W szkole średniej byłem wyśmiewany przez moich kolegów i koleżanki. Na uniwersytecie tak się nie dzieje, inni studenci traktują mnie z szacunkiem.”

(student, Hiszpania)

„Często w ogóle nie mówi się (przy wprowadzaniu) o wielu formach dostępnego wsparcia, dopóki nie jesteś „w ich systemie” jako osoba ze spektrum zaburzeń. Dzięki ujawnieniu informacji dowiedziałam się o spotkaniach dla osób dotkniętych autyzmem odbywających się dwa razy w tygodniu, na których omawiają wszystko, od możliwości zbudowania wehikułu czasu, wyborów powszechnych aż do różnych rodzajów herbaty.

Oprócz tego mogłam uczestniczyć w kursie dotyczącym zatrudnienia dla osób autystycznych. Nie są one jakoś szczególnie ogłaszane (o ile w ogóle), a dzięki ujawnieniu informacji, otrzymuję wiadomości mailowe o takich inicjatywach.”

(była studentka, Wielka Brytania)

Najlepsze praktyki dla kadry zarządzającej instytucjami szkolnictwa wyższego oraz starszych pracowników naukowo-dydaktycznych

Wprowadzenie

Diagnoza i ujawnienie

Istnieją dowody, że niektórzy studenci wiedzą o swoim autyzmie, ale nie ujawniają tej informacji (Baines, 2012; Davidson and Henderson, 2010; Huws and Jones, 2008). Dzieje się tak z różnych przyczyn włączając brak identyfikacji jako osoba niepełnosprawna, przekonanie, że nie są uprawnieni do żadnych świadczeń lub chęć dopasowania się do rówieśników. Co więcej, duża liczba studentów ze spektrum autyzmu nie została zdiagnozowana przed rozpoczęciem nauki na uniwersytecie, szczególnie kobiety i studenci wykazujący niezgodność płci.



W Wielkiej Brytanii i w Holandii, około 0,3-0,4% studentów przed ukończeniem studiów deklaruje zaburzenia ze spektrum autyzmu. W innych krajach dane być może nie zostały zgromadzone lub liczby mogą być jeszcze niższe.

Zróżdła: HESA (2013), Broek et al (2012)

„Niechętnie dzielię się swoimi problemami, ponieważ w przeszłości moja „sprawność do studiowania” została zakwestionowana. Pytano mnie, czy uniwersytet jest dla mnie odpowiednim środowiskiem.”
(student, Wielka Brytania)

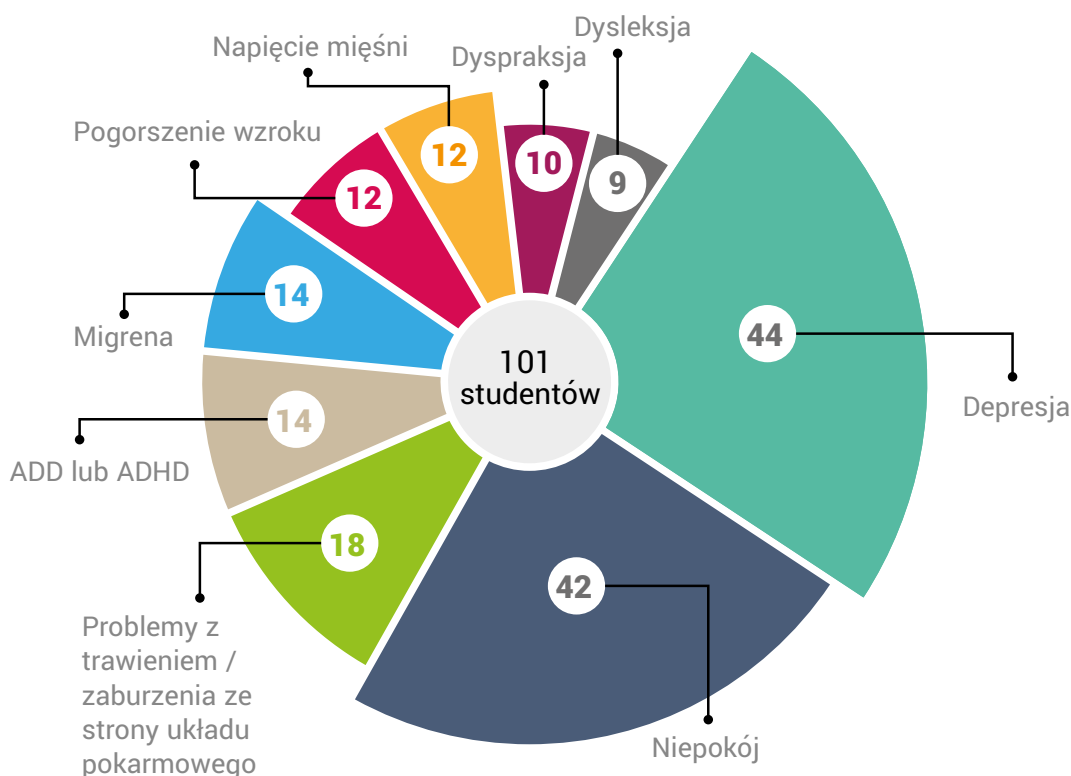
Wyjść poza stereotypy

Uczestnicy biorący udział w ćwiczeniu mapowania informacji w projekcie Autism&Uni wyrazili swoje zaniepokojenie, że nie pasowali do typowej charakterystyki oczekiwanej od studenta autystycznego – np., jeżeli były to kobiety, jeżeli ładnie się wypowiadały, jeżeli nie wyglądali na zawsze męczących się, jeżeli identyfikowali się jako lesbijki, geje, osoby biseksualne czy transseksualne (LGBT).

Ten problem odzwierciedlony jest w sposobie, w jaki studenci nie pasujący do określonego stereotypu, są czasami traktowani przez pracowników uniwersytetu i innych studentów, i jak autyzm jest przedstawiany w literaturze przedmiotu.

W literaturze opisującej studentów autystycznych, często zakłada się, że autyzm i być może związane z nim trudności w uczeniu się, jak i problemy zdrowia psychicznego są jedynymi i głównymi determinantami wpływającymi na powodzenie w szkolnictwie wyższym. Jednakże, studenci autystyczni mogą zetknąć się z różnorodnymi czynnikami mającymi wpływ na ich studia.

12



Dane z badań dotyczących innych zaburzeń, na jakie cierpieli studenci
Jedna osoba mogła określić więcej niż jedno zaburzenie

Dlaczego jest to problemem?

Uniwersytetom trudno jest ustalić potrzeby studentów, którzy nie zgłaszają swojej niepełnosprawności lub, którzy nie pasują do jednej „szufladki”. W rezultacie, ci studenci mogą nie mieć dostępu do wszystkich rodzajów pomocy, do jakiej są uprawnieni i z której mogliby skorzystać. Jeżeli zostaną wprowadzone dostosowania tylko w indywidualnych przypadkach, a nie będą dostępne dla wszystkich, którzy będą ich wymagali, czy nawet zostaną udostępnione w tym zakresie dla całej społeczności studenckiej – studenci, którzy nie mają diagnozy lub, którzy nie zadeklarowali swojej niepełnosprawności znajdują się w niekorzystnej sytuacji.

„Nadal czuję się dosyć zawstydzona rozmawiając o moich ograniczeniach z większością osób, ponieważ nie pasuję do stereotypu kobiety autystycznej. Informacje te ujawniam jedynie bliskim przyjaciołom lub kierownictwu w pracy.”
(była studentka, Wielka Brytania)

Co możemy zrobić?

Instytucje szkolnictwa wyższego powinny propagować korzyści, jakie studenci mogą osiągnąć informując instytucję o swoich potrzebach i również ułatwiać ujawnienie informacji o niepełnosprawności lub zaburzeniach w każdym okresie studiów. Powinna być opracowana jasna, prosta i dobrze wypromowana procedura dla studentów.

Jeżeli informacja dotycząca niepełnosprawności i potrzeb edukacyjnych nie została zapisana w trakcie procesu rekrutacyjnego, informacja, jaką otrzymują nowi studenci na początku studiów powinna zawierać dane kontaktowe do pracownika lub działu, z którym można się skontaktować w sprawie zadeklarowania niepełnosprawności.

Wiele z pomysłów, o których piszemy w następnym rozdziale i w rozdziale Rady „na wynos” może być wdrożone szybko na korzyść wszystkich studentów, z lub bez zdiagnozowanego autyzmu.



Znaczenie wsparcia zaoferowanego w odpowiednim czasie

Badania Autism&Uni obejmowały studentów, którzy zrezygnowali ze studiów jak i tych, którzy je z powodzeniem ukończyli. Wsparcie na czas, lub jego brak, było kluczowym czynnikiem pozostawania na studiach lub rezygnacji.

Często studenci autystyczni nie mają zapewnionego odpowiedniego wsparcia na miejscu w momencie rozpoczynania studiów. Nawet, jeżeli wsparcie, do którego studenci są uprawnieni, oferowane jest przez inne instytucje, władze lokalne lub centralne, często brakuje pomocy w ubieganiu się o nie, albo studenci nie wiedzą, że taka pomoc może im zostać zaoferowana.

Dobłą praktyką jest zachęcanie studentów do wnioskowania o pomoc na długo przed rozpoczęciem nauki na uniwersytecie, następnie wyrażenie zgody i wdrożenie na miejscu pomocy w momencie rozpoczęcia przez studenta studiów.

14

„Zebranie się na odwagę, aby wystąpić o pomoc do zespołu ds. osób niepełnosprawnych zabrało mi sporo czasu, niestety już było za późno, miałem dosyć i nie mogłem kontynuować nauki na uniwersytecie, ponieważ nie mogłem prawidłowo funkcjonować i nie byłem szczęśliwy.”

(były student, Wielka Brytania)

Informacja o proponowanej pomocy powinna być przekazywana systematycznie szerokiemu gronu studentów, z wyjaśnieniem, jakie wsparcie jest dostępne i kto może się o nie ubiegać. Porady osób niepełnosprawnych mogą pomóc studentom w składaniu wniosków o pomoc, ale tylko wtedy, kiedy studenci będą wiedzieli o ich istnieniu i będą posiadali informacje, że

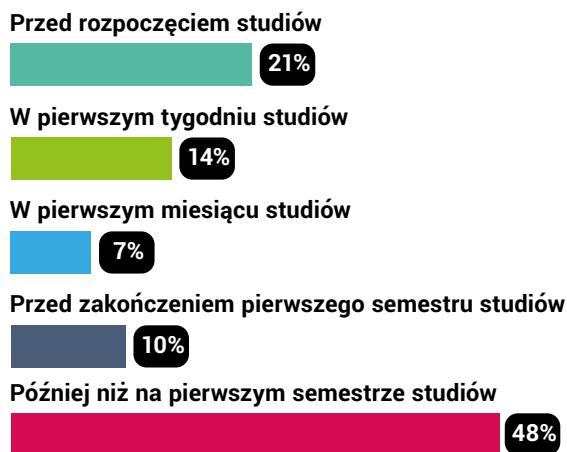
studenci autystyczni są uprawnieni do uzyskania odpowiedniego wsparcia.

Szczególnie ważne jest, aby zacząć odpowiednio wcześniej w systemie, w którym instytucje szkolnictwa wyższego same nie prowadzą oceny. Jeżeli dokumenty studentów są nieprawidłowe w chwili przybycia, mogą powstać opóźnienia, ponieważ specjaliści świadczący usługi w zakresie zdrowia wolno przygotowują ocenę. Część opóźnień w otrzymaniu pomocy może nastąpić w samej organizacji ze względu na duży nakład pracy na początku roku akademickiego.

Czy w trakcie studiów otrzymałeś / aś wsparcie związane z twoim autyzmem?



Dla tych, którzy otrzymali wsparcie, kiedy to miało miejsce?



W Wielkiej Brytanii i w Holandii, studenci mogą wnioskować o wsparcie kiedy potwierdzą uniwersytet i kierunek studiów – nawet, jeżeli ich wybór ulegnie zmianie. W systemach fińskim i polskim powinni zacząć rozmowy z rzecznikiem osób niepełnosprawnych lub koordynatorem mniej więcej w okresie składania wniosku o przyjęcie na studia, powinni zapytać o usługi dostępne dla studentów oraz złożyć formalne wnioski do wprowadzenia potrzebnych modyfikacji. W tym samym czasie powinni zwrócić się do władz centralnych lub lokalnych z pytaniami o świadczone usługi i korzyści.

Interwencje, z których korzystają wszyscy studenci

Od studentów autystycznych oczekuje się, że przystosują się do środowiska akademickiego, a nie na odwrót, ze względów praktycznych i ekonomicznych. Środowisko zazwyczaj jest zaprojektowane dla studentów „standardowych” i jest to zrozumiałe, ponieważ stanowią oni większość społeczności akademickiej.

Jednakże, próba określenia „rozsądnych dostosowań” dla studentów autystycznych może oddzielić ich od ich rówieśników, zwiększyć społeczny niepokój i zaostrzyć ich poczucie odmienności (Madriaga 2010). Bardziej odpowiednim społecznie podejściem, w którym potrzeby i problemy studentów niepełnosprawnych będą zrozumiane, jest takie, w którym nie wymaga się od nich ujawnienia lub poszukiwania dodatkowej pomocy, ale z którego skorzystają wszyscy studenci.

Jest to filozofia, na której opiera się Universal Design for Learning (UDL) Projektowanie Uniwersalne w Nauczaniu (PUN): stworzenie integrującego środowiska edukacyjnego, które zaspokaja potrzeby wszystkich studentów, jak i stwarza wielorakie szanse powodzenia.

Patrz również strona 21.

*„Dopiero jak
zaczęłam planować
moje własne studia
WBREW wszystkim
zaleceniom, skupiając się
na jednym przedmiocie w
okresie, zaczęłam się uczyć
efektywnie.”*

(studentka, Finlandia)



Interwencje, z których korzystają wszyscy studenci

Niektóre formy wsparcia mogą być oferowane wszystkim studentom na uniwersytecie – zamiast tylko tym, którzy o nie poproszą lub, którzy zgłosili swoją niepełnosprawność. Prawdopodobnie poprawi to dostęp i zadowolenie całej populacji studentów.

16

1. Niektórzy studenci w naszych badaniach mieli dostęp do technologii wspomagających jak i oprogramowania do sporządzania mapy myśli. Na uniwersytecie Becketta w Leeds (Wielka Brytania), oprogramowanie szeroko polecane studentom niepełnosprawnym jest dostępne na wszystkich komputerach w bibliotece i wszyscy studenci mają do niego dostęp.
2. W Finlandii, na Uniwersytecie Satakunta Applied Sciences (we współpracy z Fińskim Stowarzyszeniem ds. Autyzmu i Zespołu Aspergera) opracowano listę kontrolną dostępności środowiska wybudowanego, szczególnie dla osób z problemami sensorycznymi. Podobne inicjatywy mogą poprawić dostępność również dla studentów autystycznych.
3. Na niektórych uniwersytetach wprowadzono wymóg udostępnienia on-line slajdów i materiałów wszystkich wykładów przynajmniej na 24 godziny przed zajęciami (na niektórych wszystkie wykłady są nagrywane). Oznacza to, że pojedynczy studenci nie muszą specjalnie prosić o slajdy lub notatki przed zajęciami lub po nich.
4. Na Uniwersytecie w Leeds (Wielka Brytania) baza danych dotycząca rezerwacji sal jest podana do publicznej wiadomości i powiązana z rozkładem zajęć studentów. Baza danych zawiera zdjęcia i informacje dotyczące układu sal, wskazówki, jak dostać się od drzwi wejściowych budynku oraz informacje o dostępnym wyposażeniu. Jest to przydatne dla wykładowców rezerwujących salę, ale studenci autystyczni również odnoszą korzyści, zmniejsza to potrzebę uzyskania pomocy w znalezieniu i dostępie do sal.
5. Zdarzają się zmiany w planach i w salach, dobrą praktyką jest informowanie studentów o tym wcześniej. Wiadomości przypominające mogą zostać rozesłane bliżej określonego terminu. Studenci autystyczni potrzebują takich informacji jak najwcześniej, dla innych studentów takie rozwiązanie również będzie korzystne.
6. Wiele uniwersytetów w Europie zachęca nowych studentów jak i studentów z programów wymiany międzynarodowej do przybycia tydzień wcześniej, aby zapoznać się z kampusem i nowym miastem. Niektóre uniwersytety zachęcają również studentów autystycznych do przyjazdu na uniwersytet w tym samym czasie, co studenci międzynarodowi, tak, aby mogli się zadomowić, zanim przybędą inni studenci. Wydaje się to być lepszym podejściem stopniowego zapoznania się ze środowiskiem niż poproszenie studentów autystycznych o udział w letniej szkole podczas wakacji. Oferowanie programu związanego z wcześniejszym przyjazdem WSZYSTKIM studentom, którzy być może będą potrzebowali więcej czasu przyzwyczajania się do kampusu sprawia, że jest to działanie bardziej dostępne dla większej liczby osób bez skupiania się na niepełnosprawności.

Środowisko sensoryczne

Stymulacja sensoryczna może stanowić poważny problem. Studenci biorący udział w badaniu Autism&Uni niejednokrotnie wspominali o drażniącym oświetleniu, zatłoczonych przestrzeniach i trudnościach w znalezieniu cichych miejsc, do których mogliby się udać, kiedy byli zestresowani.

Starsza kadra zarządzająca może mieć wpływ na środowisko, w jakim znajdują się studenci przez planowanie i modyfikowanie budynków pod względem akustyki, dobrze zaprojektowanych instrukcji lub wydzielonych przestrzeni do pracy, cichych zakątków w kafeterii, możliwość regulacji oświetlenia, przejrzystość etc..

Mogą to być w miarę nisko-budżetowe rozwiązania, korzystne dla wszystkich studentów, ponieważ redukują stres bez wyróżniania kogokolwiek. Te środki mogą również poprawić dostępność obiektów dla osób niedowidzących lub niedosłyszących; mogą również znacznie poprawić wizerunek uniwersytetu.



Rady „na wynos” (dobre praktyki do wykorzystania)

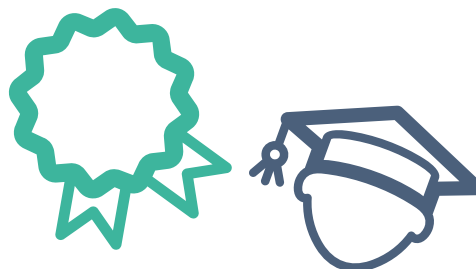


Rady koncentrują się na strategicznych zmianach w obrębie uniwersytetu, które wymagają wsparcia zarządu.

18

- ▶ Opracowując strategie związane z dostępnością, polityką oraz szkoleniami personelu upewnij się, że osoby ze spektrum zaburzeń autystycznych są traktowane z taką samą uwagą, jak osoby z innymi rodzajami niepełnosprawności lub ze szczególnymi potrzebami edukacyjnymi .
 - ▶ Określ najlepsze wewnętrzne i zewnętrzne źródła wiedzy, z których powinna korzystać Twoja instytucja w celu uzyskania informacji oraz przygotuj strategię jej konsekwentnego wykorzystania w celu opracowania jednorodnej dobrej jakościowo praktyki.
 - ▶ Aktywnie poszukuj specjalistycznych organizacji zajmujących się autyzmem blisko Twojej instytucji, poproś o udział w spotkaniach lub zleć szkolenie personelu.
 - ▶ Dowiedz się, jaka jest w Twoim kraju lub regionie dostępność usług diagnostycznych i oceny dla autystycznych osób dorosłych, odpowiednio dopasuj politykę swojej instytucji; jeżeli to konieczne przyjmij ocenę profesjonalnych pedagogów lub skorzystaj ze swoich specjalistów zamiast prosić o opinię medyczną.
- ▶ **Zaangażuj studentów we wspólne podejmowanie decyzji i projekt aby:**
 - ▶ zaplanować i zaprojektować nowe budynki i usługi, które będą dostępne dla studentów autystycznych,
 - ▶ ocenić dostępność kanałów komunikacji uniwersytetu włączając strony internetowe, informacje w pakiecie powitalnym, działaniach przejściowych i informacji o usługach dla osób niepełnosprawnych,
 - ▶ dokonać oceny obecnych budynków i przestrzeni wewnętrznych w celu określenia potrzebnych modyfikacji, które mogą poprawić ogólną dostępność,
 - ▶ stworzyć i oznakować przestrzenie “ciche” w każdej części kampusu (najlepiej nie w pomieszczeniach wielofunkcyjnych),
 - ▶ udostępnić informacje obrazkowe i tekstowe wskazujące drogę do wszystkich budynków uniwersytetu, najlepiej do samych pomieszczeń.

- ▶ Uświadom innym, w jaki sposób przystosowanie i zwiększenie dostępności środowiska uniwersyteckiego może zredukować stres i piętno związane z autyzmem, i w jakim stopniu ogranicza to konieczność dostosowania niektórych usług, z których mogą korzystać wszyscy studenci i pracownicy, do indywidualnych potrzeb.
- ▶ Uświadom innym, w jaki sposób wsparcie i informacja przekazana w odpowiednim czasie może zatrzymać studentów na uczelni i zwiększyć ich szanse na ukończenie studiów, bez tej pomocy zrezygnowaliby z uczelni z powodów niezwiązanych z umiejętnościami akademickimi.
- ▶ Podczas składania podań i przyjęć nowych studentów, promuj korzyści płynące z informowania o wymaganiach dotyczących studiowania lub o problemach zdrowotnych z jakimi się borykają.
- ▶ Jeżeli informacje o niepełnosprawności nie są zapisane we wniosku aplikacyjnym, dołącz materiał informacyjny dla nowych studentów wraz z danymi osoby, której studenci mogą powiedzieć o spektrum zaburzeń autystycznych.
- ▶ Wyznacz dział lub osobę, do której studenci ze zdiagnozowanym autyzmem mogą się zwrócić na dalszym etapie studiów, oraz podaj nazwisko osoby odpowiedzialnej za pomoc osobom niepełnosprawnym w każdym dziale.
- ▶ Zachęcaj do systematycznego gromadzenia danych dotyczących liczby studentów autystycznych w twojej instytucji oraz wpływu rozsądnych dostosowań i usług na osiągnięte sukcesy jak i rozwój studentów autystycznych po uzyskaniu dyplomu.
- ▶ Nawiązuj kontakty ze wszystkim instytucjami, osobami prywatnymi i zespołami na uniwersytecie i poza nim, które mogą zapewnić wsparcie i poradnictwo dla studentów autystycznych.
- ▶ Publicznie świętuj sukcesy studentów instytucji szkolnictwa wyższego – za ich zgodą; taki modelowy przykład może zwiększyć liczbę podań o przyjęcie.



Zachęta do działania (co możesz teraz zrobić)



Zbadaj strategie dostępności, politykę wobec osób niepełnosprawnych i szkolenia dla personelu związane z niepełnosprawnością/autyzmem, które funkcjonują w Twojej instytucji.



Zachęć personel pomocniczy do zastanowienia się, jak skuteczne jest obecne wsparcie oraz zachęć do proponowania ulepszeń.

20



Wyszukaj organizacje, które mogą poprowadzić szkolenia na temat pracy ze studentami autystycznymi i upewnij się, że pracownicy Twojej instytucji wiedzą o możliwości odbycia szkolenia, szczególnie dydaktycy i działający obsługi studenta.



Wyszukaj działy w Twojej instytucji, które interesują się badaniami studentów autystycznych i opracowywaniem dobrych praktyk, omów z nimi sposoby oceny i wzbogacania oferty świadczeń.

Projektowanie Uniwersalne w Nauczaniu (PUN)

Koncepcja Projektowania Uniwersalnego wywodzi się z obszaru architektury, dla podkreślenia projektowania, które uwzględnia szersze grono odbiorców, włączając osoby z niepełnosprawnością. Projektowanie Uniwersalne w Nauczaniu związane jest z włączeniem i wsparciem różnorodnych grup studentów, bez względu na ich pochodzenie, status czy niepełnosprawność.

Powszechnym błędem w myśleniu jest to, że Projektowanie Uniwersalne promuje podejście „to samo dla wszystkich” – ale nie jest to prawdą. Jest to dostępność różnych opcji; zapewnienie studentom wielu zróżnicowanych możliwości uczestnictwa w procesie dydaktycznym oraz zaprezentowania swojego punktu widzenia.

Podejście PUN promuje strategie edukacyjne, które są aktywnie zaprojektowane tak, aby wspierać różnorodne ścieżki w trakcie nauki, raczej niż skupiać się na wstecznym dostosowywaniu dostępnego materiału do potrzeb określonej grupy.

Przykładem aktywnego projektu jest zapewnienie WSZYSTKIM studentom możliwości wyboru sposobu prezentacji zadania, dopasowanego do ich umiejętności komunikacyjnych i preferencji. Przykładem takiego wstecznego projektowania są praktyki wprowadzania rozsądnych dostosowań do istniejących materiałów jak i organizacji egzaminu.

Źródła: Bublitz et al (2015), CAST (2011)



Więcej informacji dostępnych
jest na stronie:

www.autism-uni.org



Studium przypadku i przydatne linki z krajów partnerskich projektu Autism&Uni

Zebraliśmy studia przypadku związane ze wsparciem w zakresie autyzmu z krajów zaangażowanych w projekcie Autism&Uni. Są to przykłady najlepszych praktyk np. kiedy organizacja osiąga ponad standardowe efekty w porównaniu z innymi organizacjami.

Finlandia

Studium przypadku

Omapolku ry / Omavoima prowadzi indywidualne i grupowe doradztwo jak i coaching dla nastolatków i osób dorosłych z różnymi zaburzeniami neurologicznymi, włączając autystycznych studentów szkół wyższych. Świadczone usługi wspierają rozwój umiejętności umożliwiających niezależne funkcjonowanie, zarządzanie swoim życiem, planowaniem studiów i negocjowanie zmian takich jak zmiana kierunku.

Organizacja udziela informacji o autyzmie dla pracowników uniwersytetu odpowiedzialnych za wystawianie opinii dla uzasadnionych modyfikacji i wspiera pojedyncze osoby, pomagając uzyskać odpowiednie dostosowania i spersonalizowane plany kształcenia.

W przeciwieństwie do innych organizacji tego typu działających w Finlandii Omavoima systematycznie rejestruje liczbę klientów autystycznych korzystających z każdej usługi, wykorzystując specjalnie przygotowane kwestionariusze ankiety zbiera informację zwrotną na temat rezultatów, organizuje spotkania z byłymi klientami w celu monitorowania ich samopoczucia. Pozwala to organizacji na zebranie potrzebnej dokumentacji świadczącej o skuteczności działań w fińskim

systemie, i do kierowania się w stronę praktyki opartej na dokumentacji, co pozwoli innym organizacjom na podjęcie decyzji o wykorzystaniu podobnego modelu usług.

Kontakt

Heidi Multanen, konsultantka odpowiedzialna za usługi Omavoima
www.omavoima.info

Przydatne linki

1. Autismi- ja Aspergerliitto ry
www.autismiliitto.fi
2. [Esteetön opiskelu korkea-asteen oppilaitoksissa \(ESOK\)](http://Esteetön opiskelu korkea-asteen oppilaitoksissa (ESOK))
www.esok.fi
3. Kansaneläkelaitos, Oma Väylä –hanke
www.kela.fi/omavayla
4. Omapolku ry, Omavoima neuropsykiatriset ohjaus- ja valmennuspalvelut
www.omapolku.fi/omavoima
5. Otus - säätiö, Korkeakoulujen saavutettavuus -selvitys 2016
www.otus.fi/index.php/julkaisut/kaikki-julkaisut

Holandia

Studium przypadku

Handicap+Studie jest holenderskim centrum przoduującym w pomocy studentom z niepełnosprawnościami. Organizacja świadczy usługi i jest punktem informacyjnym dla instytucji edukacyjnych.

Misją centrum jest umożliwienie studentom niepełnosprawnym korzystania ze szkolnictwa wyższego w wybranych przez siebie instytucjach. Doradcy określają, jakie aspekty są ważne dla studentów i przekładają ich pytania na wsparcie i stworzenie możliwości udanego studiowania.

Kluczową usługą Handicap+Studie's jest wsparcie dla alternatywnych, elastycznych ścieżek edukacyjnych w oparciu o Uniwersalne Projektowanie w Nauczaniu. Studenci traktowani są indywidualnie. Uwzględniane są różnice, a studenci mogą realizować wybraną ścieżkę, która im najbardziej odpowiada.

Kontakt

Eline Thijssen, konsultant

Nelleke den Boer, doradca i trener

www.handicap-studie.nl

Polska

Studium przypadku

Jaś i Małgosia (JiM) świadczy wysokiej jakości pomoc osobom z autyzmem i innymi rodzajami niepełnosprawności. Organizacja prowadzi kampanie uświadamiające na temat autyzmu. Szkoli nauczycieli i terapeutów oraz organizuje grupy wsparcia dla rodziców. Istnieje również centrum terapii JiM, które obejmuje opieką około tysiąc młodych osób z autyzmem i innymi rodzajami niepełnosprawności. Usługi JiM są bezpłatne. JiM jest jedyną organizacją w centralnej Polsce (w Łodzi), w którym to regionie trudno jest znaleźć instytucję zapewniającą rzetelną diagnozę autyzmu i profesjonalne wsparcie dla studentów i ich rodzin – JiM jest wysoko cenionym punktem kontaktowym, w którym świadczone są wszystkie te usługi.

Kontakt

Marta Charbicka

Dyrektorka Centrum Terapii Dziecięcej

www.jim.org

Przydatne linki

1. Handicap+Studie
www.handicap-studie.nl
2. Nederlandse Vereniging voor Autisme
www.autisme.nl
3. STUMASS – Wonen voor studenten met ASS
www.stumass.nl
4. Landelijk Netwerk Autisme
www.landelijknetwerkautisme.nl

Przydatne linki

1. Fundacja Jaś i Małgosia w Łodzi
www.jim.org/fundacja
2. Fundacja Synapsis w Warszawie synapsis.org.pl
3. Stowarzyszenie Dalej Razem w Zielonej Górze
www.dalejrazem.pl
4. Stowarzyszenie Uczymy się żyć razem w Opolu
www.autyzmopole.pl
5. Navicula - Centrum diagnozy i terapii autyzmu w Łodzi
www.navicula.pl



Hiszpania



Studium przypadku

Autismo Burgos oferuje programy dla studentów autystycznych, udostępnia kompleksowe przewodniki z opisem określonych działań pomagających w dostępności do uniwersytetu i pomoc na pierwszym roku. Proces obejmuje doradztwo, przygotowanie do egzaminów wstępnych, współpracę z działami ds. studenckich zajmującymi się studentami ze szczególnymi potrzebami edukacyjnymi, przekazywanie informacji o stypendiach i wsparcie akademickie.

Student otrzymuje spersonalizowany program na samym początku studiów, przydział osobistego asystenta, pomoc w ustaleniu planu, znajduje pomoc w sprawach uniwersyteckich, poinformowaniu o diagnozie innych studentów, korzysta z wycieczek po kampusie i innego rodzaju wsparcia.

Kontakt

María Merino
Psycholog
www.autismoburgos.org



Wielka Brytania



Studium przypadku

Uniwersytet w Sheffield zatrudnia studentów niepełnosprawnych, którzy są Mistrzami Niepełnosprawności, dostają wynagrodzenie za rozpowszechnianie informacji o dostępnych rodzajach pomocy na poziomie studiów uniwersyteckich podczas różnych imprez dla obecnych i przyszłych studentów zarówno w szkołach lokalnych jak i na Uniwersytecie. Mistrzowie Niepełnosprawności pomagają w okresie przystosowawczym nowym autystycznym studentom w ramach programu e-mentoring w trakcie jednodniowego spotkania na uniwersytecie.

Daje to studentom szansę na zadawanie pytań i rozwianie obaw poprzez kontakt z innymi studentami (jak również pracownikami) przed rozpoczęciem semestru. O ile nie wszyscy studenci autystyczni będą chcieli spędzać czas z innymi studentami autystycznymi, wielu uważa spotkanie z innymi osobami rozpoczynającymi naukę w tym samym czasie oraz tymi, którzy spędzili już jakiś czas na uniwersytecie za przydatne. Mogą oni zebrać informacje dotyczące funkcjonowania i radzenia sobie na uniwersytecie.

Kontakt

Gayle McKay,
Disability Transition Officer
www.sheffield.ac.uk/disability

Przydatne linki

1. Confederación Autismo España
www.autismo.org.es
2. Federación Autismo Castilla y León
www.autismocastillayleon.com
3. Autismo Burgos
www.autismoburgos.es
4. Asociación Española de Profesionales del Autismo (AETAPI)
www.aetapi.org

Przydatne linki

1. National Autistic Society
www.autism.org.uk
2. ASD Wales
www.asdinfowales.co.uk
3. Scottish Autism
www.scottishautism.org
4. Autism Northern Ireland
www.autismni.org
5. Autism West Midlands
www.autismwestmidlands.org.uk

O autorach



► **Dr Marc Fabri,**
Uniwersytet
Leeds Beckett,
Wielka Brytania

Marc jest osobą prowadzącą projekt Autism&Uni, wykładowcą i badaczem w obszarze technologii wspomagających. Jego badania skupiają się na metodzie projektowania partycypacyjnego, ocenie doświadczeń użytkownika i ułatwianiu pozytywnej zmiany zachowań.



► **Penny Andrews,**
Uniwersytet
Leeds Beckett,
Wielka Brytania

Penny jest asystentką prowadzącą badania w ramach projektu, doktorantką na Uniwersytecie w Sheffield badającą akademickie sieci społecznościowe. Jest również pisarką, artystką, wykonawczynią, biegaczką i zawodową bibliotekarką. Jej autyzm został zdiagnozowany kiedy była studentką.



► **Heta Pukki,**
Keskuspuist, technikum
zawodowe
Helsinki, Finlandia

Praca Hety w projekcie Autism&Uni koncentrowała się na upowszechnianiu projektu i różnicach w kontekście międzykulturowym oraz w systemach świadczonej pomocy. Posiada dyplom w zakresie pedagogiki specjalnej i biologii. Heta określa siebie jako osobę autystyczną i angażuje się w działania związane z autyzmem od osiemnastu lat jako pisarka, tłumaczka, pedagog, pracownik merytoryczny w projektach i działaczka w organizacjach pozarządowych.

Dziękujemy następującym osobom za ich wkład i komentarze:

Antti Aavikko, Jan-Mikael Fredriksson, Daria Modrzejewska, Amanda Szukalska, Paul Quantock, Natasha Stash, Alejandro Montes García, María Merino, Miguel Lancho, Christian García, Roy Houtkamp, Harriet Cannon, Kate Dean, Kate Myers, Matt Tucker, Danny Gallacher, Steven Chamberlain, Diane McClymont

Projekt Autism&Uni (AUTHEW) został sfinansowany przy wsparciu Komisji Europejskiej. Dokument ten wyraża opinie jedynie jego autorów, Komisja nie ponosi odpowiedzialności z tytułu jakiegokolwiek wykorzystania zawartych w nim informacji.

Nasi partnerzy



Leeds Beckett University,
Wielka Brytania, TFEI,
Wielka Brytania



Keskuspuisto Vocational
College, Helsinki, Finlandia



Akademia Humanistyczno-
Ekonomiczna w Łodzi, Polska



Autismo Burgos,
Hiszpania



Technical University Eindhoven,
Holandia

- Baines, A.D., 2012.** Positioning, strategizing, and charming: how students with autism construct identities in relation to disability. *Disability & Society* 27, 547–561. doi:10.1080/09687599.2012.662825
- Broek, A. van den, Muskens, M., Winkels, J., 2012.** Studeren met een functiebeperking 2012. De relatie tussen studievoortgang, studieuitval en het gebruik van voorzieningen. Eindmeting onderzoek 'Studeren met een functiebeperking'. Onderzoek in opdracht van Ministerie van OCW
- Bublitz, D., Wong, V., Donachie, A., Brooks, P.J., Gillespie-Lynch, K. 2015.** Applying Universal Design to build supports for college students with autism spectrum disorder, in Roberta V. Nata (Ed.), *Progress in Education*, vol 36, Nova Publishing, 1-24
- CAST, 2011.** Universal Design for Learning Guidelines version 2.0. Wakefield, MA. Retrieved from <http://www.udlcenter.org/aboutudl/udlguidelines/downloads>
- Davidson, J., Henderson, V.L., 2010.** "Coming out" on the spectrum: autism, identity and disclosure. *Social & Cultural Geography* 11, 155–170. doi:10.1080/14649360903525240
- HESA, 2013.** Table 14 - First year UK domiciled HE students by level of study, sex, mode of study and disability 2012/13.
- Huws, J.C., Jones, R.S.P., 2008.** Diagnosis, disclosure, and having autism: An interpretative phenomenological analysis of the perceptions of young people with autism. *Journal of Intellectual and Developmental Disability* 33, 99–107. doi:10.1080/13668250802010394
- Kenny, L., Hattersley, C., Molins B., Buckley, B., Povey, C., Pellicano, E., 2015.** How Should We Describe Autism? Perspectives from the UK Autism Community. IMFAR conference, Salt Lake City, US
- Madriaga, M., 2010.** "I avoid pubs and the student union like the plague": Students with Asperger Syndrome and their negotiation of university spaces. *Children's Geographies* 8, 39–50. doi:10.1080/14733280903500166
- Morris, C., 2011.** The Aspect project: Working together to enhance the learning experiences of students with Asperger syndrome at the University of Brighton, in: *Partnerships: Articles from the Learning and Teaching Conference 2010*. University of Brighton Press.
- Ratcliffe, R., 2014.** Helping students with Asperger's prepare for university life. *The Guardian*, UK, <http://www.theguardian.com/education/2014/sep/09/students-aspergers-ready-university-life>
- The NHS Information Centre, Community and Mental Health Team, Brugha, T. et al, 2012.** Estimating the prevalence of autism spectrum conditions in adults: extending the 2007 Adult Psychiatric Morbidity Survey. Leeds: NHS Information Centre for Health and Social Care
- Tobajas, F., De Armas, V., Cabello, M.D., Grijalvo, F., 2014.** Supporting students with special needs at university through peer mentoring, in: *Global Engineering Education Conference (EDUCON), 2014 IEEE*. IEEE, pp. 701–705.

„Zrezygnowałem z moich pierwszych studiów. Nie mogłem się dowiedzieć, gdzie musiałem się znaleźć i czego ode mnie oczekiwano. Również pod względem towarzyskim był to trudny okres i nie miałem żadnych przyjaciół, jedynie wiele osób, które mnie wykorzystywały. Naprawdę było mi ciężko i skończyło się to poważnym załamaniem.

Nie byłem wtedy gotowy na studiowanie na uniwersytecie. Nie mogłem żyć niezależnie bez narażania się na ryzyko. To było okropne; chociaż jestem bardzo inteligentny, życie społeczne i wymagania organizacyjne mnie przerosły.

Moje drugie podejście na uniwersytet było o wiele lepsze. W przyspieszonym trybie dwuletnim uzyskałem dyplom, a jedna wyjątkowa postać pokazała mi, czym jest prawdziwa przyjaźń; po raz pierwszy w moim życiu.”

(były student, Wielka Brytania)

Więcej informacji dostępnych
jest na stronie:
www.autism-uni.org

autism&uni

Projekt Autism&Uni (AUTHEW) został sfinansowany przy wsparciu Komisji Europejskiej. Dokument ten wyraża opinie jedynie jego autorów, Komisja nie ponosi odpowiedzialności z tytułu jakiegokolwiek wykorzystania zawartych w nim informacji.

Numer: 539031-LLP-1-2013-1-UK-ERASMUS-ESIN

